



# Revisão do Plano de Saneamento Básico - Não-Me-Toque/RS

Módulo II – Mobilização Social



# Sumário

---

Introdução .....	3
Informações Gerais .....	3
Contextualização .....	4
Metodologia .....	6
Divulgações e informativos .....	6
Interação com a Comissão de Revisão .....	9
Questionários <i>online</i> .....	13
Audiência pública.....	16
Resultados .....	19
Divulgações e informativos .....	19
Interação com a Comissão de Revisão .....	24
Questionários <i>online</i> .....	25
Opinião pública sobre o sistema de saneamento atual .....	25
Opinião pública sobre as ações propostas.....	30
Audiência pública.....	32
Conclusões.....	39



# Introdução

---

## Informações Gerais

### 1. Empreendedor

Razão Social: Prefeitura Municipal de Não-Me-Toque/RS

CNPJ: 87.613.519/0001-23

Endereço: Avenida Alto Jacuí, 840 – Centro – Não-Me-Toque/RS

### 2. Empresa Responsável

Razão Social: AMBIAGRI Representações Agrícolas e Ambientais

CNPJ: 14.473.856/0001-99

Endereço: Rua Três de Outubro, 563 - Centro – Ibirubá/RS

Contato: [ambiagriambiental@gmail.com](mailto:ambiagriambiental@gmail.com) - (54) 3199-0050

### 3. Equipe Técnica

**Raquel Lorenzoni Camera** – Engenheira ambiental e de segurança do trabalho – CREA RS 179287

**Bárbara Maria Fritzen Gomes** - Engenheira ambiental e de segurança do trabalho – CREA RS 175260

**Dini Urach Crestani** – Engenheira ambiental e sanitarista e técnica em agropecuária – CREA RS 258458

**Graziella Felles Pereira** – Engenheira de minas – CREA RS 181990

**Fernanda Lorenzoni Alves** – Bióloga – CRBio-03 095712/03-D

**Camila Dalla Santa Lauxen** – Engenheira Civil – CREA RS 201327

**Silvia Adriane Teixeira Amaral** – Assistente social – CRSS RS 6913

**Jaqueline Nicolodi Camera** – Química e Engenheira química – CRQ RS 05203842



## Contextualização

A Lei Federal nº 11.445/2007 prevê que o desenvolvimento das etapas técnicas do Plano Municipal de Saneamento Básico (PMSB) garantam a ampla participação da sociedade civil.

A mobilização da sociedade é um processo permanente de animação e promoção do engajamento dos munícipes por meio do fornecimento de informações e disponibilização de espaços de participação e diálogo ao que se pretende promover. Este processo é fundamental garantindo a corresponsabilidade entre o poder público e a sociedade.

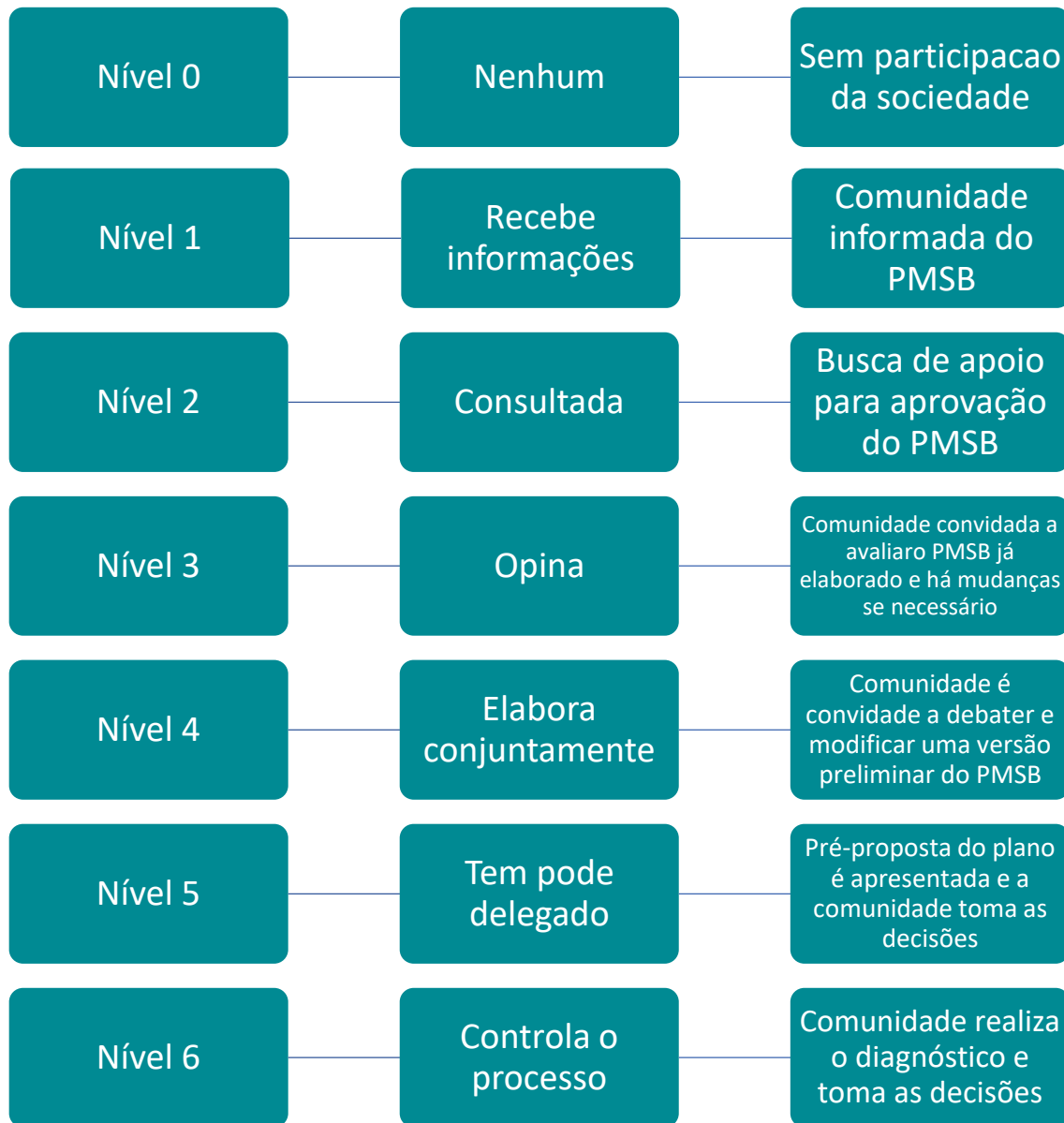
De acordo com o Artigo 16 da referida Lei Federal, os procedimentos mínimos a serem previstos são:

- ✓ Divulgação dos estudos;
- ✓ Recebimento de sugestões e críticas por meio de consulta ou audiência pública;
- ✓ Quando previsto em legislação, análise por órgão colegiado.

A participação da sociedade pode ocorrer de diversas formas em diferentes níveis, definidos conforme o grau de envolvimento da comunidade na elaboração do PMSB, segundo classificação do Ministério das Cidades (2011) (Figura 1).



Figura 1. Níveis de mobilização social



Fonte: Ministério das Cidades 2011.

A revisão do PMSB do município de Não-Me-Toque/RS terá como formatação, um modelo de planejamento participativo e de caráter permanente, atendendo minimamente o nível 4 de engajamento e participação. Todas as fases da revisão do PMSB preveem a inserção das perspectivas e aspirações da sociedade, seus interesses múltiplos e a apreciação da efetiva realidade local para os setores de água, esgoto, drenagem e resíduos sólidos.

# Metodologia

---

Considerando as restrições impostas pela pandemia da COVID-19 no período de revisão do PMSB, as formas selecionadas para a participação comunitária direta foram as seguintes:

- ✓ Divulgações e informativos;
- ✓ Interação com a Comissão de Revisão do Plano Municipal de Saneamento Básico
- ✓ Questionário *online* para caracterização dos serviços e identificação das principais demandas;
- ✓ Questionários *online* para priorização das ações propostas;
- ✓ Audiência pública *online*, onde será apresentado e discutido a Versão Preliminar do PMSB Revisado, ocasião em que várias contribuições importantes da sociedade serão acolhidas e inseridas no presente PMSB, e validação da versão final.

A participação da população foi voluntária e compromissada para reduzir os riscos de descontinuidade das ações.

## Divulgações e informativos

A comunicação constante com a comunidade foi uma das estratégias adotadas para a mobilização social dos não-me-toquenses. Os meios de comunicação foram as redes sociais WhatsApp, Instagram e Facebook, bem como os veículos de comunicação local: rádio, Portal NMT e website da Prefeitura Municipal. Além dos convites a participação da comunidade nos questionários e na audiência pública, o primeiro informativo apresentou os principais resultados do diagnóstico dos sistemas de saneamento básico do município de Não-Me-Toque, divulgados para a comunidade não-me-toquense através de *dashboards* publicações nas redes sociais. Os referidos *dashboards* estão apresentados no módulo III, além dos módulos de cada eixo.

Em seguida, um informativo de como a comunidade podera se inserir e fazer parte do PMSB foi publicado nas redes sociais (Figura 2), convidando os munícipes à participar do questionário, da audiência pública e na escolha e implementação das ações. Na sequência, ao finalizar o questionário e tabular os dados, os resultados da opinião pública foram apresentados à comunidade de forma didática no formato de *dashboards* por meio de publicações nas redes sociais.

Figura 2. Informativo sobre como participar do PMSB.

## Como posso fazer parte do Plano Municipal?

### SANEAMENTO BÁSICO

- Você pode dar a sua opinião**  
Participe do *questionário* dando a sua opinião sobre a o sistema de saneamento básico, através de sugestões e comentários.
- Você pode participar da Audiência Pública**  
No mês de abril, será realizada a audiência pública para apresentar à comunidade e validar o PMSB de Não-Me-Toque/RS.
- Você pode participar das ações propostas**  
Inúmeras ações, iniciativas e programas são propostos e você pode fazer parte deles.

Acesse o questionário pelo QR Code

As redes sociais também foram utilizadas para sensibilizar a comunidade local quanto à importância do saneamento básico para a sociedade, relacionando as questões da pandemia da COVID-19 aos sistemas de saneamento. O material foi elaborado em uma parceria entre a Ambagri, empresa responsável pela revisão do PMSB, o Departamento Municipal de Saneamento Básico e a Comissão de revisão do plano. A Figura 3 abaixo demonstra o material utilizado para estes esclarecimentos à comunidade.

Figura 3. Informativo sobre a relação entre a COVID-19 e o saneamento básico

**POR QUE FALAR EM SANEAMENTO BÁSICO EM TEMPOS DE COVID-19?**

**SANEAMENTO BÁSICO É CRUCIAL NA PREVENÇÃO E COMBATE À COVID-19**

- RESÍDUOS SÓLIDOS**  
**Lixo comum contaminado**  
e dispositivos de proteção (máscaras e luvas) podem ser um risco para contaminação de coletores e da própria população.
- ÁGUA**  
**Água potável**  
e de qualidade para a higienização das mãos é fundamental para a prevenção da COVID-19.
- ESGOTAMENTO SANITÁRIO**  
**Tratamento de esgoto**  
ajuda a evitar a contaminação da água e proliferação de doenças, podendo evitar o risco de COVID-19.

**Ambagri** **PODER EXECUTIVO DE NÃO-ME-TOQUE**

\*estudos ainda estão sendo realizados para saber o tempo de permanência do coronavírus no ambiente, mas com certeza o saneamento básico é essencial

Os *dashboards* utilizados como informativos sobre a opinião pública encontram-se em cada respectivo módulo.

## Interação com a Comissão de Revisão

A Portaria 28.113 de 30 de novembro de 2020 designou membros para integrar a comissão de revisão do Plano Municipal de Saneamento Básico, sob coordenação de Martin Eduardo Von Frühauf. Os mesmos são mencionados no Quadro 1.

Quadro 1. Membros da comissão de revisão do PMSB.

<b>Nome</b>	<b>Órgão/Entidade</b>
Martin Eduardo Von Frühauf	Secretaria Municipal de Agricultura, Meio Ambiente e Saneamento
Andressa Bageston Brasil	Procuradoria jurídica
Caroline Lopes Mendes Berbigier	Secretaria Municipal de Saúde
Cassio Henrique Crestani	Secretaria Municipal de Agricultura, Meio Ambiente e Saneamento
Cristina Napp	Secretaria Municipal de Agricultura, Meio Ambiente e Saneamento
Elen Cristina Heberle	Procuradoria jurídica
Juviana Rech	Secretaria Municipal de Habitação
Liliane Kraemer Erpen	Secretaria Municipal de Saúde
Luciara Becker	Secretaria Municipal de Obras
Roberto Reichert Barboza	Secretaria Municipal de Agricultura, Meio Ambiente e Saneamento

O primeiro contato com os membros da referida comissão foi uma reunião para apresentação do PMS. Esta reunião também teve como finalidade a prestação de contas das atividades realizadas até o momento. Os membros foram convidados via e-mail para uma reunião no formato *online* no dia 23 de março de 2021 das 14h30min até às 15h30min, a fim de apresentar preliminarmente as ações já realizadas pela empresa contratada para a revisão do PMSB.



A reunião contou com o compartilhamento de material baseado na pauta da reunião (em anexo). O formato e pauta da referida reunião foram estruturados em etapas, sendo estipulado um tempo máximo de 1 hora, conforme demonstra o Quadro 2 abaixo.

Quadro 2. Pauta da reunião com a comissão de revisão do PMSB.

<b>Atividade</b>	<b>Responsável</b>	<b>Tempo (min)</b>
Abertura da reunião	Empresa contratada	2
Apresentação da pauta da reunião	Empresa contratada	3
Apresentações	Empresa contratada e membros da comissão	15
Estrutura do PMSB	Empresa contratada	5
Abertura para sugestões e perguntas	Membros da comissão	15
Formulário Google Forms	Empresa contratada	2
Matriz GUT	Empresa contratada	3
Próximos passos	Empresa contratada	5
Apresentação da pauta da audiência pública	Empresa contratada	2
Identificação dos participantes na audiência pública	Empresa contratada e membros da comissão	3
Encaminhamentos e considerações finais	Empresa contratada e membros da comissão	5

O contato entre a empresa contratada e a comissão de estudos se intensificou através de um grupo de WhatsApp criado para comunicações instantâneas e rápidas.

Além dos contatos virtuais, a empresa contratada realizou visita, através de seus técnicos, ao Presidente da Comissão para sanar dúvidas, levantar dados e realizar uma entrevista ao Portal NMT. Conforme Figura 4 abaixo.

Figura 4. Reunião entre o presidente da comissão e da engenheira da empresa contratada



Juntamente com os membros da Comissão, a empresa participou do Webinar “Novos gestores – Saneamento Básico” no dia 30 de março de 2021 (Figura 5 e 6), sendo representada pela Engenheiras Barbara Fritzen e Raquel Lorenzoni Camera Fritsch.

Figura 5. Programação do Webinar de atualização sobre saneamento básico

**FAMURS**  
É no município que tudo acontece.

**FAMURS CONDIMMA**  
Conselho dos Dirigentes Municipais de Meio Ambiente do RS

## Webinar Novos Gestores Saneamento Básico

**30 DE MARÇO**  
Plataforma Webex <https://bit.ly/30OsVNo>

- 14h - Novo Marco Legal do Saneamento Básico e Projeto Solutrat**
  - Samanta Takimi - Superintendente de Relações Institucionais da Corsan
  - Thiago Prestes - Engenheiro da Unidade de Apoio do Projeto Solutrat
- 14h45 - Licenciamento Ambiental de Sistemas de Esgotamento Sanitário em parcelamentos do solo**
  - Clarice Glufke - Chefe da DISA/FEPAM
- 15h30 - Projeto de Educação Ambiental H2Hoje**
  - Liliani Cafruni - Diretora de Meio Ambiente e Sustentabilidade da Corsan
  - Nadine Vergara Schorr - Gestora do Departamento de Educação Ambiental
- 16h15 - Licenciamento de atividades de impacto local que envolvam RSU**
  - Aline Marra - Chefe da DIRS/FEPAM

Apoiado por:

Figura 6. Participação das engenheiras no Webinar

Cisco Webex Meetings | Informações sobre a reunião | Ocultar barra de menus

Arquivo Editar Compartilhar Esibir Áudio e vídeo Participante Reunião Ajuda

Falando: samanta.takimi

Layout

Ativando o som | Iniciar vídeo | Compartilhar





## Questionários *online*

A plataforma gratuita Google Forms foi utilizada para a disponibilização online de questionários para coletar a opinião pública e para priorização das ações em cada eixo do saneamento básico. Cinco formulários foram desenvolvidos para os objetivos propostos. Além dos links de acesso, QR Codes foram criados para facilitar o acesso aos mesmos.

A divulgação dos questionários ocorreu através da técnica de *snowball* por meio de mídias sociais e website da Prefeitura Municipal, contatos via e-mail e WhatsApp, website e mídias sociais do Portal NMT.

O primeiro formulário, o qual objetivou a coleta da opinião pública e diagnóstico dos sistemas, contemplou 43 questões objetivas e abertas, divididas em cinco sessões: Contextualização (8 questões); Limpeza urbana e manejo de resíduos sólidos (9 questões); Drenagem urbana (7 questões); Esgotamento sanitário (6 questões); e Abastecimento de água (13 questões). Os dados levantados foram compilados, utilizando-se como ferramenta de análise das informações levantadas, gráficos e técnica de nuvem de palavras.

O link para acesso do primeiro formulário foi <https://forms.gle/3wKrZaJZEZa82pNC7>, a Figura 7 abaixo apresenta o design introdutório do formulário. O questionário completo pode ser encontrado no Apêndice I.

Figura 7. Design introdutório do questionário no Google Forms.

## Plano de Saneamento Básico Não-Me-Toque/RS

### Chegou a hora de dar a sua opinião!

Este questionário visa a sua participação, cidadão Não-Me-Toquense, na construção do Plano Municipal de Saneamento Básico.

O que é o Plano Municipal de Saneamento Básico (PMSB)?  
É um instrumento que objetiva ordenar os serviços públicos de saneamento, considerando as funções da gestão para a prestação dos serviços, a regulação, fiscalização, controle social e o sistema de informações.

Além da etapa 1 de contextualização, o questionário está composto por mais 4 etapas, conforme as diretrizes necessárias ao PMSB:

- Limpeza urbana e manejo de resíduos sólidos
- Drenagem urbana
- Esgotamento sanitário
- Abastecimento de água

Todas as perguntas dizem respeito ao seu cotidiano e há espaços para você manifestar a sua opinião e ideias.

Desde já agradecemos a sua disponibilidade e contribuição, fundamental para construirmos o nosso PMSB.

Para a priorização das ações, foi utilizado como ferramenta a Matriz GUT, onde foi desenvolvido quatro formulários, cada um voltado para cada eixo do saneamento básico. Esta estratégia oportunizou aos munícipes a escolha de quais sistemas estes gostariam de

classificar as ações prioritárias. Estes formulários contemplaram as ações propostas pela primeira edição do PMSB e a revisão deste dentro do prognóstico analisado. Uma escala *Likert* de priorização foi estabelecida para categorizar as ações, em consonância com a metodologia da Matriz GUT. Os dados levantados foram tabulados através de planilhas Excel e suas médias transferidas para uma matriz única (ver em módulo VIII). Os formulários podem ser encontrados no Apêndice II. O informativo na Figura 8 abaixo demonstra o convite para a participação das ações prioritárias para o saneamento básico municipal.

Figura 8. Informativo para convite a priorizar ações do PMSB.

**SANEAMENTO:  
O QUE É O  
BÁSICO?**

**CHEGOU A HORA DE PRIORIZAR QUAIS  
AÇÕES VOCÊ QUER PARA A NOSSA CIDADE**

Você pode escolher sobre qual eixo quer votar,  
usando os QR Codes abaixo.

- RESÍDUOS SÓLIDOS**
- ÁGUA**
- ESGOTAMENTO SANITÁRIO**
- DRENAGEM URBANA**

**Ambiaagri**



## Audiência pública

A mobilização social não deve se limitar em obter informações sobre os sistemas e infraestruturas, mas também disponibilizar um canal para que os cidadãos possam manifestar e debater suas mazelas e indagações a respeito do saneamento básico do município. Para que a comunidade pudesse tirar suas dúvidas e contribuir com sugestões de melhorias, exercendo assim seu direito de participação de forma direta, realizou-se, no dia 20 de abril de 2021, às 19 horas, uma audiência pública *online*, transmitida ao vivo na página do Facebook da Prefeitura Municipal de Não-Me-Toque/RS. A audiência ocorreu no Auditório da Prefeitura Municipal, porém, devido às restrições da bandeira preta na pandemia na data do evento, esta foi aberta para a participação *in loco* de quinze pessoas representantes do município (25% da capacidade total do local), sendo fechada ao público em geral.

Conduziram o evento o presidente da Comissão de Revisão do PMSB e uma representante da empresa contratada. Neste momento, a empresa contratada apresentou de forma sucinta o objetivo do PMSB e suas diretrizes básicas, bem como fora apresentado um panorama do saneamento básico do município (diagnóstico e metas propostas/alcançadas), resultados da participação popular através dos questionários e versão preliminar da Revisão do Plano Municipal de Saneamento Básico com as metas e ações revisadas para os próximos anos, abrangendo um horizonte temporal de 20 anos. Os munícipes possuíam a oportunidade de manifestar-se através de comentários, perguntas e sugestões.

A reunião foi apresentada com o compartilhamento de material baseado na pauta proposta para a mesma (em anexo). O formato e pauta da audiência foram estruturados em etapas, sendo estipulado um tempo máximo de 1 hora e 30 minutos, conforme demonstra o quadro 3 abaixo.

Quadro 3. Pauta da audiência pública.

<b>Atividade</b>	<b>Responsável</b>	<b>Tempo (min)</b>
Abertura da audiência	Comissão de estudos	2
Apresentação da pauta da audiência pública	Empresa contratada	3

Panorama geral do sistema de limpeza urbana e manejo de resíduos sólidos	Empresa contratada	5
Ações, projetos e programas para o sistema de limpeza urbana e manejo de resíduos sólidos	Empresa contratada	5
Abertura para sugestões e perguntas	Comunidade	10
Panorama geral do sistema de esgotamento sanitário	Empresa contratada	5
Ações, projetos e programas para o sistema de esgotamento sanitário	Empresa contratada	5
Abertura para sugestões e perguntas	Comunidade	10
Panorama geral do sistema de drenagem pluvial	Empresa contratada	5
Ações, projetos e programas para o sistema de drenagem pluvial	Empresa contratada	5
Abertura para sugestões e perguntas	Comunidade	10
Panorama geral do sistema de abastecimento de água	Empresa contratada	5
Ações, projetos e programas para o sistema de abastecimento de água	Empresa contratada	5
Abertura para sugestões e perguntas	Comunidade	10
Validação do PMSB e encerramento	Comissão de estudos	5

A divulgação da audiência pública foi realizada através de convites divulgados no site da prefeitura municipal, veículos de comunicação local (rádios e jornais) e redes sociais (Facebook, Twitter, Instagram e WhatsApp). Foram preparados dois materiais específicos para a audiência, os quais estão apresentados nas Figuras 9 e 10 abaixo.

Figura 9. Save the date para o evento





Figura 10. Convite para o evento

**Revisão do Plano Municipal de Saneamento Básico de Não-Me-Toque**

**AUDIÊNCIA PÚBLICA ONLINE**

**O que?**  
Apresentação e validação da **revisão do Plano Municipal de Saneamento Básico**.

**Onde?**  
Transmissão ao vivo na página **Facebook da Prefeitura Municipal de Não-Me-Toque/RS**.

**Quando?**  
20 de abril de 2021 às 19 horas.

Acesse pelo QR Code

Após a audiência pública, as considerações, contribuições, sugestões e melhorias propostas pela comunidade foram compiladas e avaliadas, elaborando-se a versão final do PMSB. Desta forma, este evento teve como finalidade a Conferência Municipal para validação da versão final do PMSB.

# Resultados

## Divulgações e informativos

Os resultados gerais do diagnóstico foram apresentados em forma de *dashboards*, sendo divulgados e publicados nas páginas do Facebook da Prefeitura Municipal e da empresa Ambagri, sendo compartilhado por diversos munícipes. Através do Instagram, os dashboards também foram divulgados. As figuras 11 e 12 abaixo comprovam as publicações.

Figura 11. Divulgação no Instagram da empresa

**Nesta primeira fase do levantamento de dados do Município de Nã-me-Toque, foi possível fazer um dashboard apresentando a comunidade a real situação do município perante os eixos do Saneamento Básico.**

Sistema de Drenagem Pluvial	
17.765 habitantes	Despesa por capita anual em drenagem pluvial
15.468 habitantes	
2.197 habitantes	R\$ 19,97 /hab.
	R\$ 5,57 /hab.
<b>Zona urbana</b>	<b>Zona rural</b>
85,57 km de drenagem	102 obras de passagem
1.603 bocas de lobo	
475 poços de visita	

AMBIAGRI realizando a Revisão do Plano de Saneamento Básico de **NÃO-ME-TOQUE**

Figura 12. Divulgações no Facebook

**Prefeitura de Não-Me-Toque**  
18 Std. ·

O município de Não-Me-Toque está finalizando uma das etapas do Plano Municipal de Saneamento Básico, o diagnóstico dos serviços de saneamento: abastecimento de água, manejo de resíduos, drenagem e esgoto sanitário.

Faça você também parte, respondendo o formulário pelo link <https://forms.gle/VKdUA1K9waSid8736>.

O questionário leva apenas 10 minutos e é totalmente anônimo.

**Ambagri Representações Agrícolas e Ambientais. ist**  
hier: **Ambagri Representações Agrícolas e Ambientais.**  
Gepostet von Raquel Lorenzoni Camera · 8 Std. · Ibirubá, Rio Grande do Sul ·

A Ambagri juntamente com o Departamento de Saneamento Básico do município de Não-Me-Toque, está empenhada na revisão do Plano de Saneamento Básico do município.

### Sistema de Drenagem Pluvial

<b>17.765 habitantes</b>	<b>Despesa per capita anual em drenagem pluvial</b>
<b>15.468 habitantes</b>	<b>R\$ 19,97 /hab.</b>
<b>2.197 habitantes</b>	<b>R\$ 5,57 /hab.</b>

**Zona urbana**  
85,57 km de drenagem  
1.603 bocas de lobo  
475 poços de visita

**Zona rural**  
102 obras de passagem

Ano-base 2020

### Sistema de Drenagem Pluvial

<b>17.765 habitantes</b>	<b>Despesa per capita anual em drenagem pluvial</b>
<b>15.468 habitantes</b>	<b>R\$ 19,97 /hab.</b>
<b>2.197 habitantes</b>	<b>R\$ 5,57 /hab.</b>

**Zona urbana**  
85,57 km de drenagem  
1.603 bocas de lobo  
475 poços de visita

**Zona rural**  
102 obras de passagem

Ano-base 2020

### Manejo dos Resíduos Sólidos

<b>17.765 habitantes</b>	<b>17.800 habitantes</b>
<b>15.468 habitantes</b>	<b>15.922 habitantes</b>
<b>2.197 habitantes</b>	<b>2.218 habitantes</b>

**Esgotamento sanitário**

<b>Zona urbana</b>	<b>Zona rural</b>
<b>17.484 habitantes</b>	<b>15.322 habitantes</b>
<b>15.322 habitantes</b>	<b>2.197 habitantes</b>

**Abastecimento de água**

<b>Consumo médio de água</b>	<b>Consumo médio de água</b>
<b>146,24 l/hab./dia</b>	<b>146,24 l/hab./dia</b>

**Manejo dos Resíduos Sólidos**

<b>17.765 habitantes</b>	<b>17.800 habitantes</b>
<b>15.468 habitantes</b>	<b>15.922 habitantes</b>
<b>2.197 habitantes</b>	<b>2.218 habitantes</b>

**Esgotamento sanitário**

<b>Zona urbana</b>	<b>Zona rural</b>
<b>17.484 habitantes</b>	<b>15.322 habitantes</b>
<b>15.322 habitantes</b>	<b>2.197 habitantes</b>

**Abastecimento de água**

<b>Consumo médio de água</b>	<b>Consumo médio de água</b>
<b>146,24 l/hab./dia</b>	<b>146,24 l/hab./dia</b>

Um informativo sobre como o cidadão pode participar do Plano de Saneamento Básico foi divulgado nas redes sociais, sendo compartilhado por munícipes e representantes do poder legislativo. A Figura 13 demonstra a publicação no Facebook da Prefeitura Municipal.



Figura 13. Divulgação de como participar do PMSB

**Como posso fazer parte do Plano Municipal?**

**SANEAMENTO BÁSICO**

**Você pode dar a sua opinião**  
Participe do **questionário** dando a sua opinião sobre o sistema de saneamento básico, através de sugestões e comentários.

**Você pode participar da Audiência Pública**  
No mês de abril, será realizada a audiência pública para apresentar à comunidade e validar o PMSB de Não-Me-Toque/RS.

**Você pode participar das ações propostas**  
Inúmeras ações, iniciativas e programas são propostos e você pode fazer parte deles.

Acesse o questionário pelo QR Code

**Facebook Post:**  
Prefeitura de Não-Me-Toque  
[COMO FAZER PARTE DO PLANO DE SANEAMENTO MUNICIPAL?]  
O município de Não-Me-Toque está finalizando uma das etapas do Plano Municipal de Saneamento Básico, o diagnóstico dos serviços de saneamento: abastecimento de água, manejo de resíduos, drenagem e esgoto sanitário.  
Faça você também parte, respondendo o formulário pelo link <https://forms.gle/VKdUA1K9waSid8736>.  
O questionário leva apenas 10 minutos e é totalmente anônimo.

Além do informativo acima, o presidente da Comissão de Revisão e a engenheira da empresa contratada foram convidados a realizar uma entrevista ao Portal NMT, um dos principais meios de comunicação do Município e região, conforme demonstra a imagem abaixo (Figura 14), bem como disponível no link <https://fb.watch/4uYymeu3TE/>. O objetivo da entrevista foi divulgar as formas de participação do cidadão na revisão do PMSB.

Figura 14. Entrevista ao Portal NMT.

**Portal NMT**  
Gestern um 08:49 · 🌐

### PARTICIPE DA CRIAÇÃO DO NOVO PLANO DE SANEAMENTO DE NÃO-ME-TOQUE

PARTICIPE DA CRIAÇÃO DO NOVO PLANO DE SANEAMENTO DE NÃO-ME-TOQUE

O PortalNMT entrevistou a Bárbara Fritzen e o Martin von Frühauf para falar da criação do novo Plano de Saneamento Básico para o município de Não-Me-Toque.

Para participar, é só clicar no link - <http://bit.ly/pesquisaplansanitarionmt> - preencher os dados (que são anônimos) e pronto, você já estará ajudando o município a formular um plano mais adequado, de acordo com os seus desejos.

Saiba mais no vídeo [Weniger anzeigen](#)

**PARTICIPE DA CRIAÇÃO DO PLANO DE SANEAMENTO DE NÃO-ME-TOQUE**  
24hs #PortalEstáEmTudo

**PNMT Portal Não-Me-Toque**

A Figura 15 e 16 comprova a publicação em redes sociais da Prefeitura Municipal e da empresa AMBIAGRI sobre o informativo da relação entre covid-19 e o saneamento básico.

Figura 15. Divulgação do informativo sobre COVID-19 e saneamento básico à comunidade no Facebook da Prefeitura Municipal

**POR QUE FALAR EM SANEAMENTO BÁSICO EM TEMPOS DE COVID-19?**

**SANEAMENTO BÁSICO É CRUCIAL NA PREVENÇÃO E COMBATE À COVID-19**

- RESÍDUOS SÓLIDOS**  
Lixo comum contaminado e dispositivos de proteção (máscaras e luvas) podem ser um risco para contaminação de coletores e da própria população.
- ÁGUA**  
Água potável e de qualidade para a higienização das mãos é fundamental para a prevenção da COVID-19.
- ESGOTAMENTO SANITÁRIO**  
Tratamento de esgoto ajuda a evitar a contaminação da água e proliferação de doenças, podendo evitar o risco de COVID-19.

\*estudos ainda estão sendo realizados para saber o tempo de permanência do coronavírus no ambiente, mas com certeza o saneamento básico é essencial

Prefeitura de Não-Me-Toque  
10 M.eun. · 3ª  
Ame Deixar um comentário

Figura 16. Divulgação do informativo sobre COVID-19 e saneamento básico à comunidade no Instagram da Ambiaagri

**POR QUE FALAR EM SANEAMENTO BÁSICO EM TEMPOS DE COVID-19?**

**SANEAMENTO BÁSICO É CRUCIAL NA PREVENÇÃO E COMBATE À COVID-19**

- RESÍDUOS SÓLIDOS**  
Lixo comum contaminado e dispositivos de proteção (máscaras e luvas) podem ser um risco para contaminação de coletores e da própria população.
- ÁGUA**  
Água potável e de qualidade para a higienização das mãos é fundamental para a prevenção da COVID-19.
- ESGOTAMENTO SANITÁRIO**  
Tratamento de esgoto ajuda a evitar a contaminação da água e proliferação de doenças, podendo evitar o risco de COVID-19.

\*estudos ainda estão sendo realizados para saber o tempo de permanência do coronavírus no ambiente, mas com certeza o saneamento básico é essencial

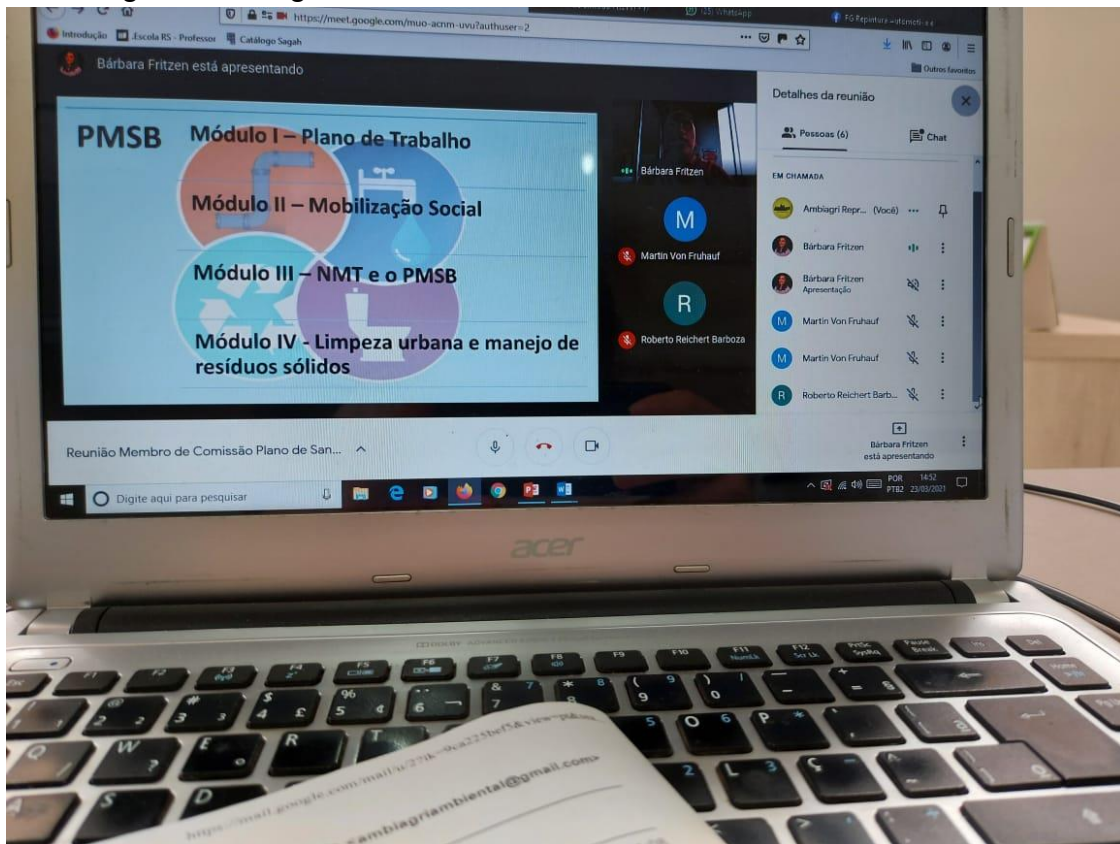
Ver insights Promover

ambiagri\_ Na elaboração da Revisão do Plano de Saneamento Básico do Município de Não-me-Toque foi possível alertar os munícipes sobre a relação que existe entre o saneamento basico e o Corona vírus.  
há 2 minutos · Ver tradução

## Interação com a Comissão de Revisão

A reunião de apresentação do plano contou com a participação de quatro membros da comissão, sendo os mesmos: Martin E. Von Frühauf, Cristina Napp, Caroline Lopes Mendes Berbigier e Roberto Reichert Barboza, além de duas representantes da empresa Ambagri. A Figura 17 a seguir demonstra o registro da reunião.

Figura 17. Registro da reunião virtual com a Comissão de Revisão



As principais determinações foram, a necessidade de engajamento da Comissão para revisão do PMSB, a necessidade de elaboração de um plano coeso e que atenda as expectativas da população e dos tomadores de decisão, bem como os encaminhamentos futuros. Todos os assuntos tratados estão relatados na Ata 01/2021 em anexo.

Nesta oportunidade, a Matriz GUT foi apresentada como ferramenta adotada para priorização das ações e os participantes foram convidados a respondê-la, a fim de identificar suas percepções com relação às prioridades das ações, bem como seus prazos, avaliando



cada eixo prioritário do sistema de saneamento básico. As respostas encontram-se em anexo.

## Questionários *online*

### Opinião pública sobre o sistema de saneamento atual

O primeiro questionário ficou disponível para o recebimento de respostas do dia 25 de fevereiro de 2021 até 31 de março de 2021. Os meios de divulgação deste questionário foram diversos, tais como: página do Facebook da Prefeitura Municipal, WhatsApp e site do Portal NMT (<https://www.portalnmt.com.br/post/ajude-a-elaborar-o-plano-municipal-de-saneamento-basico>). As figuras 18, 19 e 20 abaixo demonstram os meios de divulgação.

Figura 18. Divulgação do questionário na Página oficial da Prefeitura Municipal de Nã-me-Toque no Facebook

The image shows a Facebook post from the Prefeitura de Nã-me-Toque. The post features a graphic with the title 'PLANO MUNICIPAL DE SANEAMENTO' and a list of survey topics. The text of the post invites citizens to participate in a survey for the construction of the Basic Sanitation Municipal Plan (PMSB). It explains that the PMSB is a tool to organize public sanitation services and lists four stages of the survey: contextualization, urban cleanliness and solid waste management, urban drainage, sanitary sewage, and water supply. The post also provides a link to participate in the survey.

**Prefeitura de Nã-me-Toque**  
54 Min. · 🌐

Cidadão não-me-toquense, participe da pesquisa para a construção do Plano Municipal de Saneamento Básico.

O que é o Plano Municipal de Saneamento Básico (PMSB)?  
É um instrumento que objetiva ordenar os serviços públicos de saneamento, considerando as funções da gestão para a prestação dos serviços, a regulação, fiscalização, controle social e o sistema de informações.

O questionário é dividido em 4 etapas, conforme as diretrizes necessárias ao PMSB:

- Contextualização
- Limpeza urbana e manejo de resíduos sólidos
- Drenagem urbana
- Esgotamento sanitário
- Abastecimento de água

Todas as perguntas dizem respeito ao seu cotidiano e há espaços para você manifestar a sua opinião e ideias.

Clique no link na descrição do post e participe

<http://bit.ly/pesquisaplansanitarionmt> Weniger anzeigen

© AECOMPRETUNMT / STEFANOSANTOS

Figura 19. Divulgação via WhatsApp do link do questionário

**Chegou a hora de dar a sua opinião!**

Este questionário visa a sua participação, cidadão Nã-me-Toquense, na construção do Plano Municipal de Saneamento Básico. O que é o Plano bit.ly

Cidadão não-me-toquense, participe da pesquisa para a construção do Plano Municipal de Saneamento Básico.

O que é o Plano Municipal de Saneamento Básico (PMSB)?  
É um instrumento que objetiva ordenar os serviços públicos de saneamento, considerando as funções da gestão para a prestação dos serviços, a regulação, fiscalização, controle social e o sistema de informações.

O questionário é dividido em 4 etapas, conforme as diretrizes necessárias ao PMSB:

- Contextualização
- Limpeza urbana e manejo de resíduos sólidos
- Drenagem urbana
- Esgotamento sanitário
- Abastecimento de água

Todas as perguntas dizem respeito ao seu cotidiano e há espaços para você manifestar a sua opinião e ideias.

Clique no link e participe - <http://bit.ly/pesquisaplansanitarionmt>

<https://www.facebook.com/102380078470897/posts/125222962853275/?d=n>

14:33

Figura 20. Divulgação no Portal NMT

Jornalismo Portal NMT 🗨 · há 3 horas · 1 min para ler



## Ajude a elaborar o Plano Municipal de Saneamento Básico

#PortalEstaEmTudo

A população de Não-Me-Toque está sendo chamada a responder um questionário para construção do Plano Municipal de Saneamento Básico.

O que é o Plano Municipal de Saneamento Básico (PMSB)?

É um instrumento que objetiva ordenar os serviços públicos de saneamento, considerando as funções da gestão para a prestação dos serviços, a regulação, fiscalização, controle social e o sistema de informações.

Além da etapa 1 de contextualização, o questionário está composto por mais 4 etapas, conforme as diretrizes necessárias ao PMSB:

- Limpeza urbana e manejo de resíduos sólidos
- Drenagem urbana
- Esgotamento sanitário
- Abastecimento de água

Todas as perguntas dizem respeito ao seu cotidiano e há espaços para você manifestar a sua opinião e ideias.

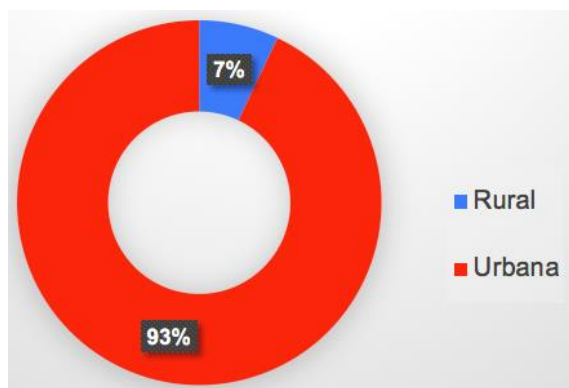
Esta é a oportunidade de você dar a sua opinião a respeito do Saneamento no nosso município. Responda ao questionário abaixo e juntos participaremos da construção do Plano de Saneamento Municipal.

Acesse o questionário no link:  
<https://docs.google.com/forms/d/e/1FAIpQLSdlqcyDjBck72uTshdQmcZIVPqurFdai0RE4HP0w3yaMhNSQg/viewform>

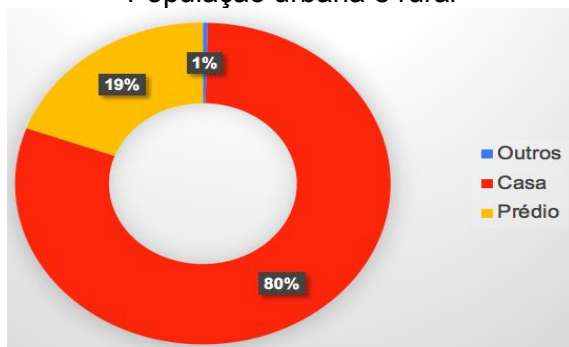


A amostra de participação abrangeu a participação de 467 munícipes, ou seja, aproximadamente 3% da população municipal. Destes, 33 residem na zona rural (7,1% da população) e 434 na zona urbana, representando 92,9% da população. O bairro da zona urbana com maior participação foi Centro (29%) seguido do bairro Vila Nova (11,6%) e a comunidade da zona rural foi Arroio Bonito (15% da amostra rural), seguida por Invernadinha (12% da amostra rural). A maior parte da amostra reside em casa (80,5%), sendo que a maioria (30,8%) reside com 3 pessoas no mesmo domicílio. A figura 21 abaixo demonstra um panorama geral dos respondentes.

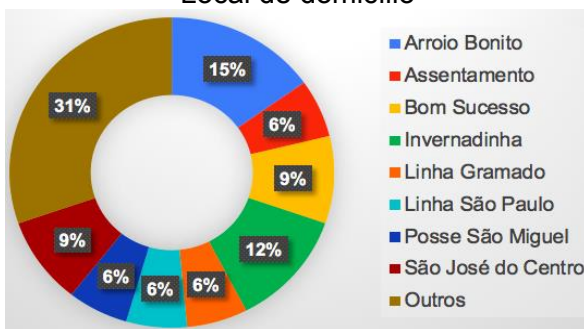
Figura 21. Caracterização geral dos respondentes



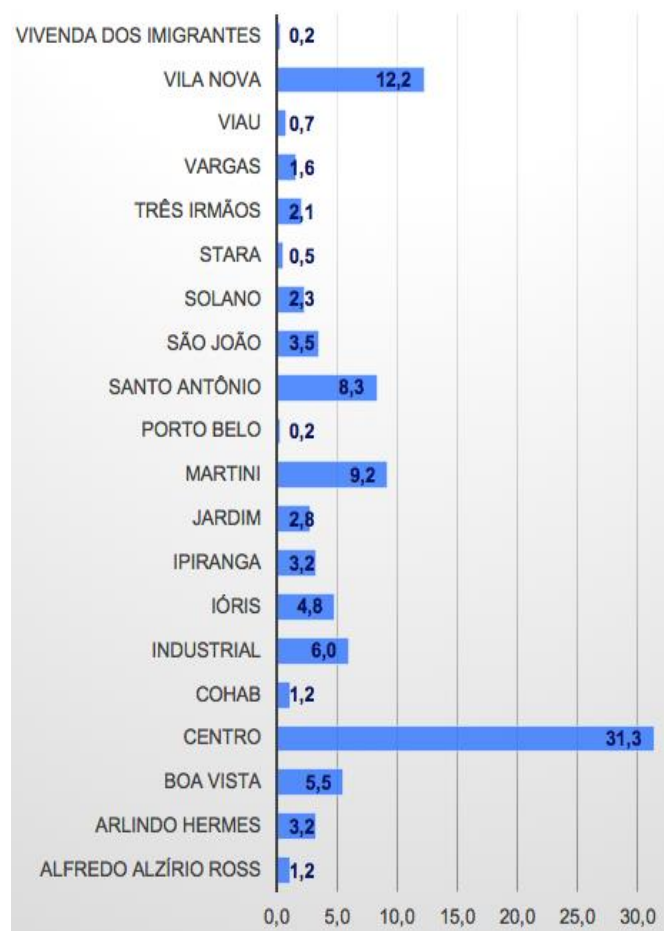
População urbana e rural



Local de domicílio



Comunidades da zona rural

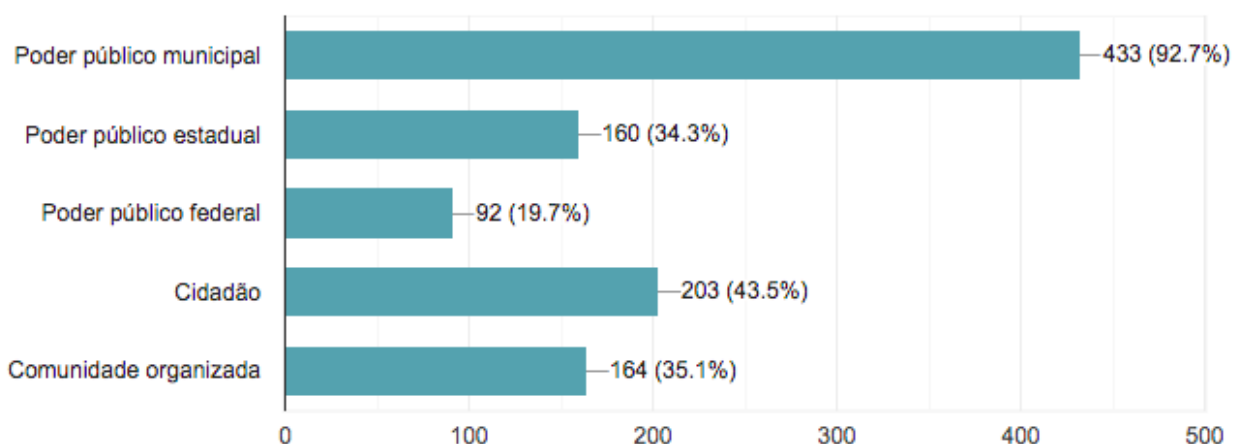


Bairros urbanos



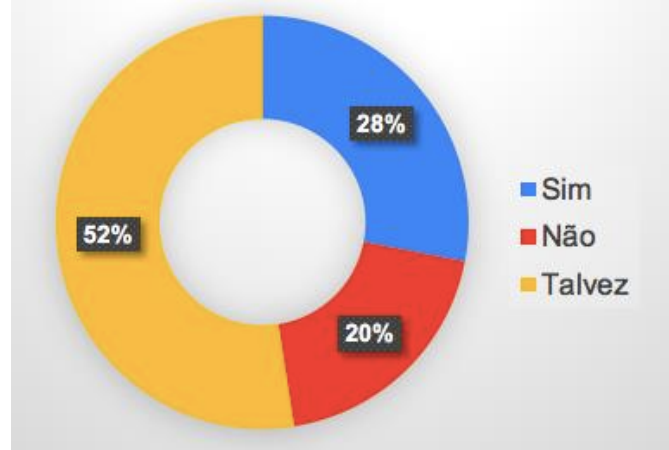
A maior parte dos respondentes (96,8%) já ouviu falar em saneamento básico e 82,7% considera extremamente importante o saneamento básico para sua qualidade de vida, bem como 17,1% considera importante. Os munícipes eram convidados a responder de quem consideram a responsabilidade pelo saneamento básico, podendo identificar mais de uma opção. O poder público municipal é considerado por 92,7% dos respondentes como responsável pelo sistema de saneamento básico, seguido pelo próprio cidadão (43,5%). Isto demonstra que, em parte, o munícipe não-me-toquense está ciente de sua participação e responsabilidade no que tange as questões de água, drenagem urbana, gerenciamento de resíduos e esgoto sanitário. O gráfico abaixo (Figura 22) demonstra o percentual das respostas.

Figura 22. Responsabilidade pelo Saneamento Básico



Mesmo cientes da importância de sua participação no sistema de saneamento básico, quando indagados sobre sua intenção de participação na audiência pública, 20% respondeu não ter a intenção, 52% respondeu que talvez participaria e apenas 28% diz querer fazer parte. Isto demonstra a necessidade de divulgação massiva da audiência pública para que os munícipes estejam cientes e possam participar, bem como a necessidade de realização da audiência em horário que a maior parte dos cidadãos esteja disponível a participar, ou seja, no turno da noite. A figura 23 abaixo demonstra os resultados para esta questão.

Figura 23. Intenção de participação na audiência pública



## Opinião pública sobre as ações propostas

Por sua vez, os questionários relativos à priorização das ações em cada eixo estavam disponíveis entre os dias 30 de março e 24 de abril de 2021. As divulgações estão apresentadas nas figuras 24 abaixo.

Figura 24. Convite por WhatsApp para priorização das ações.

A Comissão de Revisão do Plano de Saneamento Básico (PMSB) e a empresa Ambagri convidam você a participação da priorização das ações propostas para o novo PMSB de Nã-me-Toque. Você pode escolher qual área tem mais interesse ou responder todas as áreas pelos links:

Limpeza urbana e manejo de resíduos sólidos - <https://forms.gle/BwmD7stKvTFtubbc8>

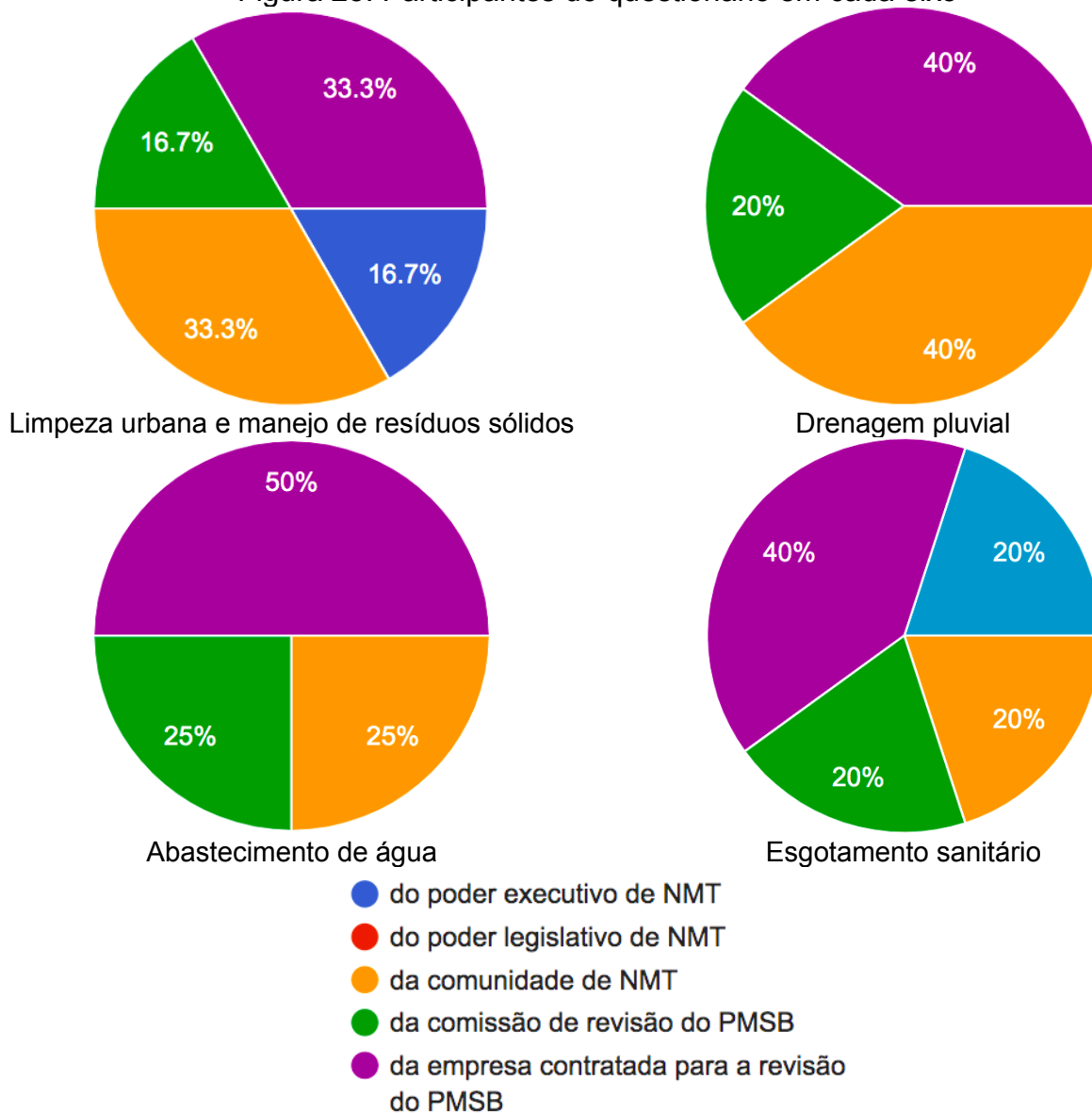
Abastecimento de água - <https://forms.gle/m4V7UstbBttSYtU9>

Esgotamento sanitário - <https://forms.gle/2SoWt2C5sWKbusdk6>

Drenagem pluvial - <https://forms.gle/sUGAf2ELrqyobEyg8>

O número de respondentes foram quatro para o eixo de abastecimento de água, seis para o eixo de limpeza urbana e manejo de resíduos sólidos, cinco para o eixo de esgotamento sanitário e cinco para o eixo de drenagem pluvial, totalizando 20 respostas. Os respondentes eram indagados inicialmente sobre qual entidade representativa estes pertenciam: poder público, poder legislativo, comunidade no geral, comissão de revisão do PMSB ou empresa contratada para a revisão. As figuras 25 abaixo apresentam o percentual de cada um destes atores em cada eixo.

Figura 25. Participantes do questionário em cada eixo



## Audiência pública

A audiência pública contou com a participação *in loco* de sete pessoas, dentre estes a representante da empresa contratada, o presidente da Comissão de Revisão do PMSB, o Secretário de Desenvolvimento, Cultura, Desporto, Turismo, Saneamento, Agricultura e Meio Ambiente, o responsável pela transmissão ao vivo pelo Facebook e dois espectadores da comunidade. Com relação à transmissão ao vivo através da página do Facebook da Prefeitura Municipal, houveram 1262 visualizações, cerca de 7% da população do município. Foram registrados 67 curtidas e 39 comentários. O link de acesso à transmissão ao vivo da audiência pública é <https://www.facebook.com/prefeituradenmt/videos/307804304075475>. As imagens abaixo demonstram a audiência pública.

Figura 26. Divulgações da participação da audiência pública pela Prefeitura Municipal

Jornalismo Portal NMT 🏠 · há 2 dias · 1 min para ler



### **Audiência Pública da Revisão do Plano Municipal de Saneamento será on-line**

#PortalEstáemTudo

O auditório da Prefeitura de Não-Me-Toque sediará nesta terça-feira (20), a Audiência Pública de Revisão do Plano Municipal de Saneamento Básico de Não-Me-Toque.

A audiência será transmitida ao vivo pelo Facebook da Prefeitura, a partir das 19 horas.



Figura 27. Divulgações da participação da audiência pública pela Prefeitura Municipal, no Portal NMT (Facebook e website)



Figura 28. Divulgações da participação da audiência pública pela Prefeitura Municipal (Facebook e Instagram), no Portal NMT (Facebook e website)





Figura 29. Divulgações da participação da audiência pública pelas redes sociais da empresa Ambagri



Figura 30. Lembrete da audiência pública

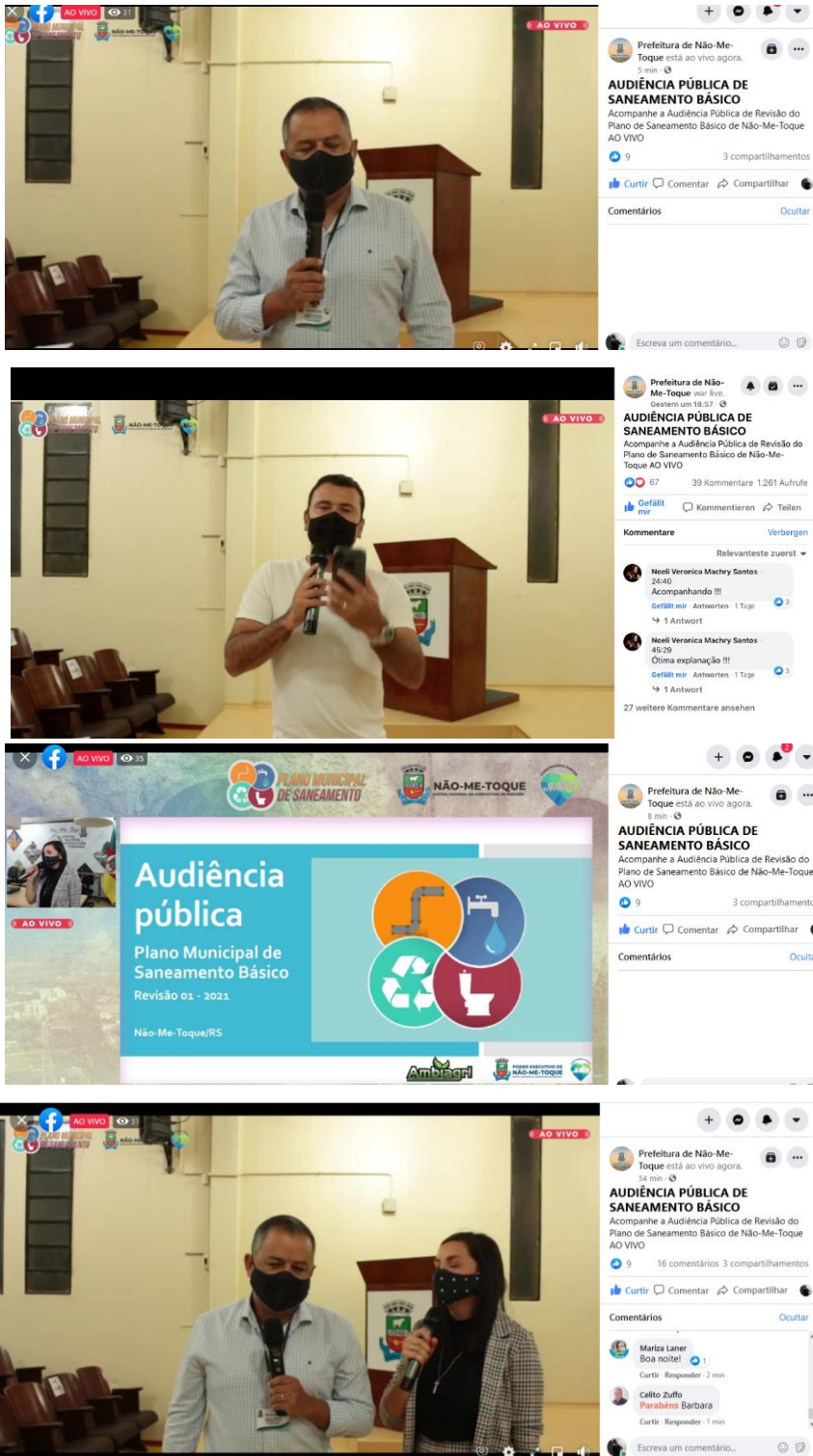


Figura 31. Trasmissoao ao vivo pela página do Facebook, demonstrando 1255 visualizacoes.





Figura 32. Registros da transmissão ao vivo audiência pública



a. Abertura da Audiência pelo Secretário Municipal Paulo J.G. da Silva, representando o poder executivo do município

b. Abertura da Audiência pelo Presidente do Poder Legislativo, Cristiano F. de Lima

c. Início da apresentação do PMSB pela Eng. Barbara Fritzen representante da empresa Ambiagri

d. Fechamento da audiência pública pelo Secretário Paulo e a engenheira Barbara



Figura 33. Registros dos bastidores da audiência pública



- a. Apresentação do PMSB pela Eng. Barbara Fritzen e a transmissão realizada pelo funcionário municipal Stefano Santos



- b. Secretário Municipal Paulo da Silva e a Eng. Barbara Fritzen



- c. Presidente da Câmara Municipal de Vereadores e a Eng. Barbara Fritzen



d. Fechamento da audiência pública pelo Secretário Paulo e a engenheira Barbara

Além dos comentários parabenizando o trabalho e a apresentação, os principais comentários manifestados pelos munícipes participantes foram:

- ✓ “As pessoas poderiam parar de lavar tanto as calçadas”
- ✓ “Ótima colocação sobre este problema do esgoto”
- ✓ “Vergonha este cheiro em nossa Cidade”

Ao final da audiência, o PMSB em sua versão preliminar foi validado sem a necessidade de alterações.



# Conclusões

---

Independente das exigências de natureza legal, atualmente é clara e notória a importância da participação da comunidade em eventos de planejamento e tomada de decisão em políticas públicas. É importante garantir a participação ampla, contemplando agentes públicos, sociedade civil organizada e a população em geral.

A utilidade de se mobilizar a sociedade para participar da discussão e elaboração do PMSB teve como propósito colher sugestões e contribuições sobre os dados, assim como os objetivos, metas e ações que serão apresentadas, objetivo este contemplado.

A participação social foi condição indispensável para concretizar o PMSB, sendo levantadas e discutidas as reais necessidades da comunidade; a leitura concreta da realidade que se quer mudar; a canalização positiva dos conflitos de interesses, com predomínio dos interesses da maioria; as forças favoráveis às mudanças pretendidas e a motivação da comunidade em acompanhar, fiscalizar e exigir sua concretização.





Administração Municipal  
Não-Me-Toque - RS  
2017 - 2020



Agropecuária

## PORTARIA Nº 28.113 DE 30 DE NOVEMBRO DE 2020

DESIGNA membros para integrar a comissão de revisão do Plano Municipal de Saneamento.....

PEDRO PAULO FALCÃO DA ROSA, PREFEITO DO MUNICÍPIO DE NÃO-ME-TOQUE – RS, no uso de suas atribuições legais, DESIGNA membros para integrar a comissão de revisão do Plano Municipal de Saneamento, composta dos seguintes membros, sob coordenação do primeiro:

NOME	ÓRGÃO/ENTIDADE
Martin Eduardo Von Fruhauf	Sec. Mun. de Agric., Meio Ambiente e Saneamento
Andressa Bageston Brasil	Procuradoria Jurídica
Caroline Lopes Mendes Berbigier	Secretaria Municipal de Saúde
Cassio Henrique Crestani	Sec. Mun. de Agric., Meio Ambiente e Saneamento
Cristina Napp	Sec. Mun. de Agric., Meio Ambiente e Saneamento
Elen Cristina Heberle	Procuradoria Jurídica
Juviana Rech	Sec. de Habitação
Liliane Kraemer Erpen	Secretaria Municipal de Saúde
Luciara Becker	Sec. de Obras
Roberto Reichert Barboza	Sec. Mun. de Agric., Meio Ambiente e Saneamento

GABINETE DO PREFEITO DO MUNICÍPIO DE NÃO-ME-TOQUE – RS, 30 DE NOVEMBRO DE 2020.

  
PEDRO PAULO FALCÃO DA ROSA  
Prefeito Municipal

REGISTRE- SE E PUBLIQUE-SE

  
NOELI VERÔNICA MACHRY SANTOS  
Secretária Municipal de Administração e Planejamento

Certifico que a presente Portaria foi publicada no Quadro Mural de Publicações Oficiais do Município de 30.11.20 à 15.12.2020.

JB



# Audiência pública

## Plano Municipal de Saneamento Básico

Revisão 01 - 2021

Não-Me-Toque/RS



## Comissão de revisão



- Portaria 28.113 de 30 de novembro de 2020

Nome	Órgão/Entidade
Martin Eduardo Von Frühauf	Secretaria Municipal de Agricultura, Meio Ambiente e Saneamento
Andressa Bageston Brasil	Procuradoria jurídica
Caroline Lopes Mendes Berbigier	Secretaria Municipal de Saúde
Cassio Henrique Crestani	Secretaria Municipal de Agricultura, Meio Ambiente e Saneamento
Cristina Napp	Secretaria Municipal de Agricultura, Meio Ambiente e Saneamento
Elen Cristina Heberle	Procuradoria jurídica
Juviana Rech	Secretaria Municipal de Habitação
Liliane Kraemer Erpen	Secretaria Municipal de Saúde
Luciara Becker	Secretaria Municipal de Obras
Roberto Reichert Barboza	Secretaria Municipal de Agricultura, Meio Ambiente e Saneamento



- **Razão Social:** AMBIAGRI Representações Agrícolas e Ambientais
- **CNPJ:** 14.473.856/0001-99
- **Endereço:** Rua Três de Outubro, 563 - Centro – Ibirubá/RS
- **Contato:** [ambiaagriambiental@gmail.com](mailto:ambiaagriambiental@gmail.com) - (54) 3199-0050

## Equipe técnica



- **Bárbara Maria Fritzen Gomes** - Engenheira ambiental e de segurança do trabalho, especialista em engenharia de produção, mestre e doutoranda em Engenharia – CREA RS 175260
- **Camila Dalla Santa Lauxen** – Engenheira Civil – CREA RS 201327
- **Dini Urach Crestani** – Engenheira ambiental e sanitária e técnica em agropecuária – CREA RS 258458
- **Fernanda Lorenzoni Alves** – Bióloga – CRBio-03 095712/03-D
- **Graziella Felles Pereira** – Engenheira de minas – CREA RS 181990
- **Jaqueline Nicolodi Camera** – Química e Engenheira química – CRO RS 05203842
- **Raquel Lorenzoni Camera** – Engenheira ambiental e de segurança do trabalho - mestre em Desenvolvimento Rural – CREA RS 179287
- **Silvia Adriane Teixeira Amaral** – Assistente social – CRSS RS 6913

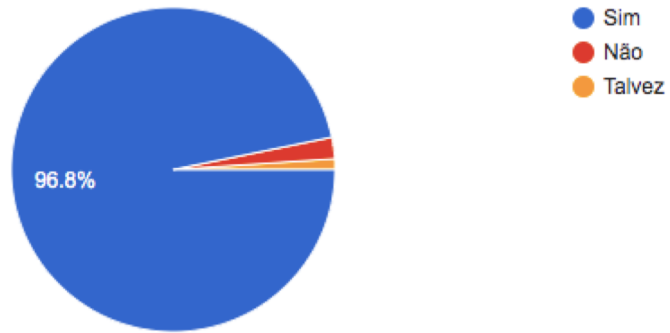
## Pauta da audiência pública

Atividade	Responsável
Panorama geral do sistema de limpeza urbana e manejo de resíduos sólidos	Empresa contratada
Ações, projetos e programas para o sistema de limpeza urbana e manejo de resíduos sólidos	Empresa contratada
Abertura para sugestões e perguntas	Comunidade
Panorama geral do sistema de esgotamento sanitário	Empresa contratada
Ações, projetos e programas para o sistema de esgotamento sanitário	Empresa contratada
Abertura para sugestões e perguntas	Comunidade
Panorama geral do sistema de drenagem pluvial	Empresa contratada
Ações, projetos e programas para o sistema de drenagem pluvial	Empresa contratada
Abertura para sugestões e perguntas	Comunidade
Panorama geral do sistema de abastecimento de água	Empresa contratada
Ações, projetos e programas para o sistema de abastecimento de água	Empresa contratada
Abertura para sugestões e perguntas	Comunidade
Validação do PMSB e encerramento	Comissão de estudos

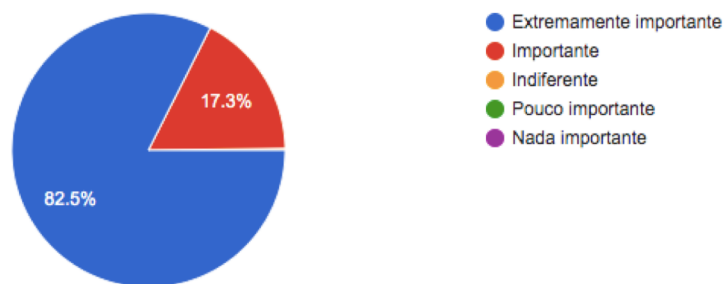
## O que é Plano de Sanamento Básico?



Você já ouviu falar em Saneamento Básico?

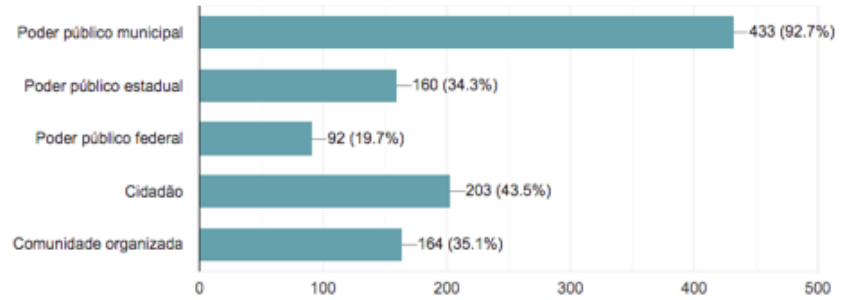


Qual é o grau de importância que o Saneamento Básico tem para a sua qualidade de vida?



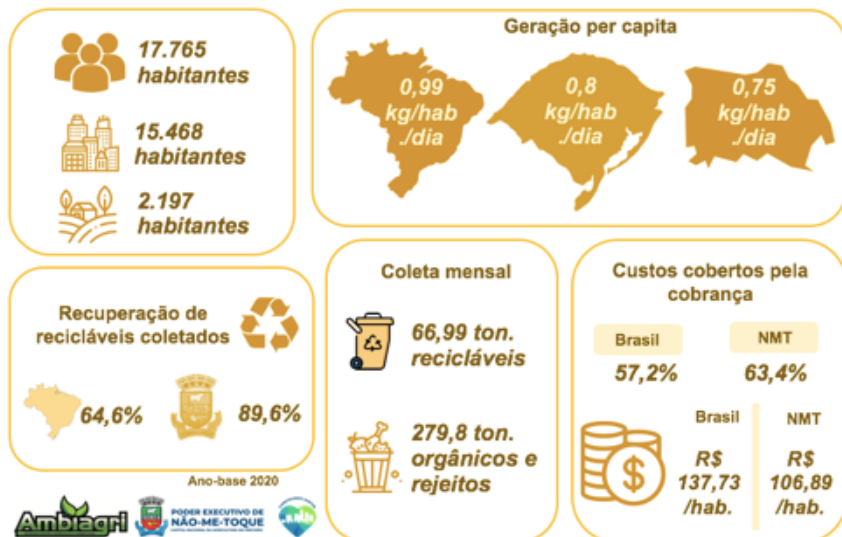


De quem é a  
responsabilidade?



Diagnóstico

### Manejo dos Resíduos Sólidos

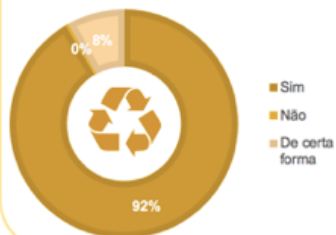


## COVID-19 e resíduos

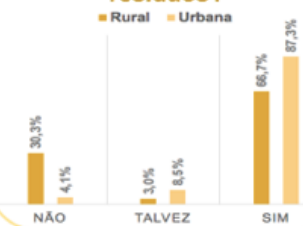


## Opinião pública

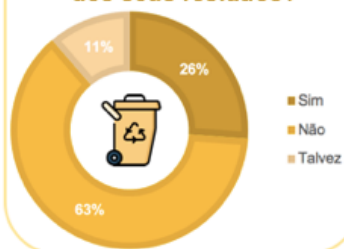
### Você separa os resíduos?



### Você acha suficiente o número de coletas dos resíduos?




### Você sabe qual é o destino dos seus resíduos?



## Opinião pública



## Ações e metas

Eixo	Ação	Objetivo	Prazo
 Limpeza urbana e manejo de resíduos sólidos	RS-1	Adequar locais de armazenamento temporário de resíduos nas localidades rurais	Imediato
	RS-2	Implementar um banco de dados os resíduos sólidos gerados no município	Curto
	RS-3	Implantar contêineres para coleta seletiva	Curto
	RS-4	Cadastrar as empresas coletoras de resíduos de construção civil	Curto
	RS-5	Implementar o Programa Cidade Limpa. Implementar containers/caçambas nos locais mais problemáticos para a disposição temporária de resíduos volumosos	Curto
	RS-6	Implementar um banco de dados e ações de capacitação para os mesmos e movimentos de conscientização à população para segregação de resíduos	Curto
	RS-7	Implementar lixeiras para coleta seletiva de resíduos urbanos nas vias públicas, anglicano para os bairros	Médio
	RS-8	Implementação do programa de Moeda Verde para valorização de resíduos	Médio
	RS-9	Realizar campanha de orientação de manejo e descarte de resíduos contaminados por patógenos de doenças infecciosas	Imediato
	RS-10	Realizar campanha orientativa de destinação de animais domésticos mortos	Imediato

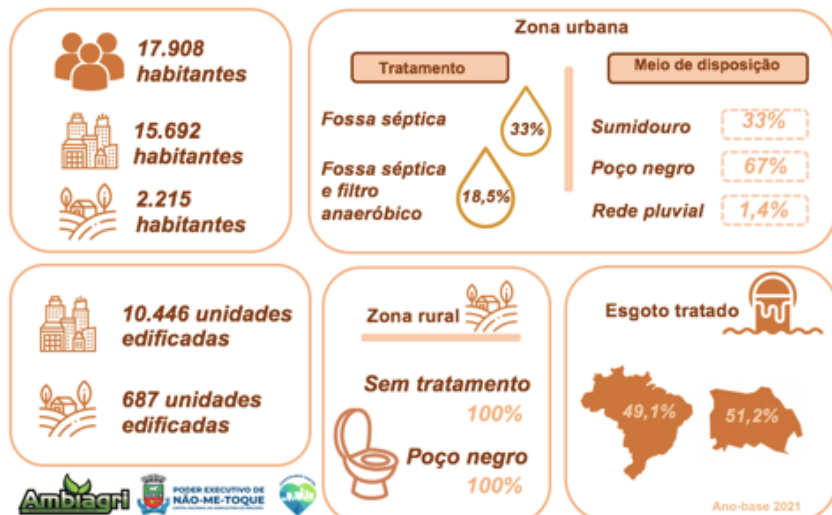
Sugestões,  
perguntas,  
comentários,  
críticas



# SANEAMENTO: O QUE É O BÁSICO?

Diagnóstico

## Esgotamento sanitário

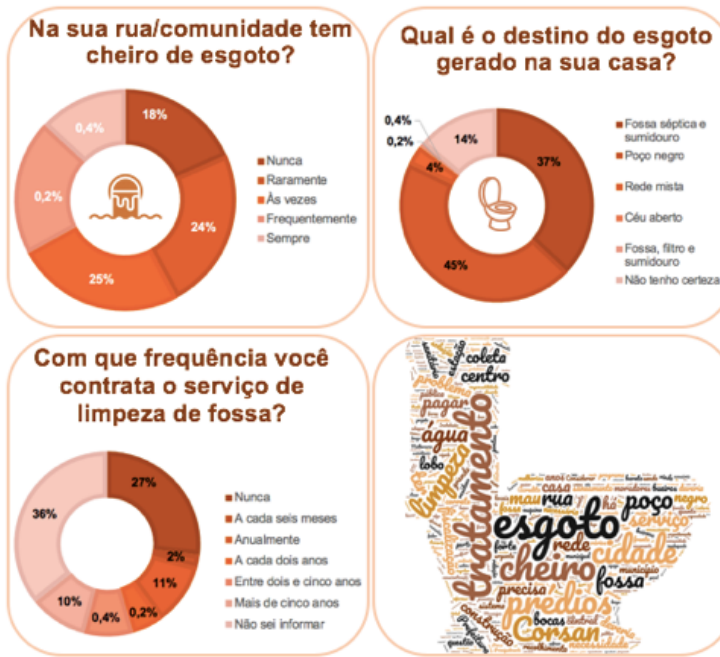




## COVID-19 e o esgoto sanitário



## Opinião pública



## Opinião pública



## Solutrat Corsan

- Prestação do serviço de limpeza programada de fossas sépticas e destinação adequada dos efluentes;
- As tarifas estabelecidas para o serviço estão previstas na Resolução CSR nº 08/2020 emitida pela Agesan e apresentadas no quadro abaixo.

Categoria	Preço (R\$/mês)	Preço (R\$/ano)
Residencial social (RS)	12,05	144,61
Residencial básica	30,43	365,17
Comercial	30,43	365,17

## Solutrat Corsan



### Cadastro

Consiste em cadastrar no sistema os imóveis a serem atendidos com o serviço de Limpeza Programada de Soluções Individuais.



### Educação ambiental

Ações de educação ambiental com a comunidade, visando ressaltar a importância e os benefícios da realização da limpeza da solução individual, periodicamente



### Notificação

Este documento informará como será prestado o serviço, incentivos, prazos e demais regramentos. Os usuários serão notificados conforme o cadastro realizado na etapa 1



### Agendamento de vistoria

Após a notificação, o usuário deverá realizar o agendamento da vistoria dentro dos prazos estabelecidos. Este agendamento poderá ser realizado pelo APP (aplicativo) Corsan e pela Central de Serviços (Site da Corsan).

## Solutrat Corsan



### Vistoria

Nesta etapa o técnico habilitado verifica no imóvel se a solução individual está adequada para efetuar a limpeza.



### Agendamento de limpeza

O usuário acessa os canais de comunicação para efetuar o agendamento da limpeza programada de soluções individuais (APP e site da Corsan).



### Limpeza


Consiste na sucção do lodo da solução individual, por meio de equipamento específico.



### Descarte

Transporte do lodo das soluções individuais para as estações de tratamento de esgoto.

## Ações e metas

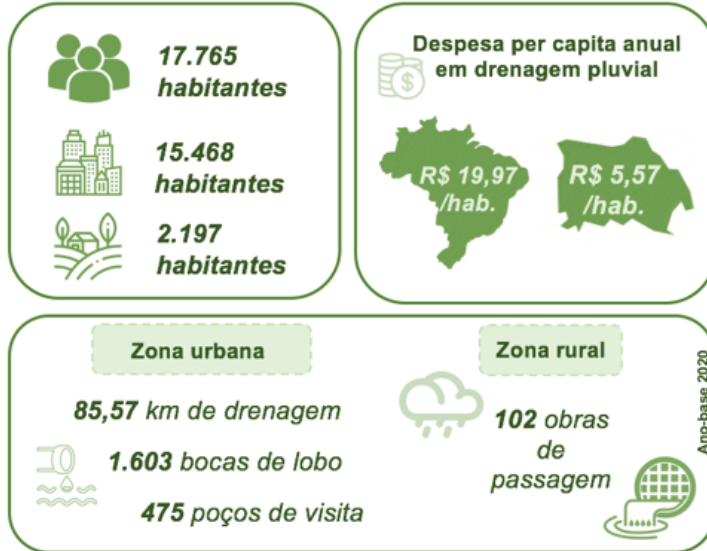
 Esgotamento sanitário	SES-1	Executar reparos, substituição dos sistemas antigos por sistemas adequados. Conter vazamentos e promover a limpeza da área com <u>caminhão limpa-fossa</u>	Longo
	SES-2	Mapeamento e cronograma de <u>fiscalização</u> das ligações indevidas e notificação para <u>remoção</u> das mesmas	Imediato
	SES-3	Programa de incentivos para adesão de sistema de <u>esgotamento adequado</u>	Curto
	SES-4	Realizar um cadastro, registro dos sistemas existentes com <u>georeferenciamento</u> em mapa	Curto
	SES-5	Realizar estudos do coeficiente de infiltração do solo, nível do lençol freático em pontos estratégicos do município e análise dos cursos hídricos <u>lindeiros</u>	Longo
	SES-6	Ampliar a fiscalização de limpeza de fossas sépticas, mantendo um controle temporal das residências atendidas e não atendidas. Implantar sistema de cobrança de multa e punição	Curto
	SES-7	Solicitar projeto de viabilidade para implantação de redes de coleta e sistemas de tratamento coletivo de esgotos sanitários junto a <u>concessionária</u>	Longo
	SES-8	Estabelecer mecanismos legais que exijam das residências a implantação de sistema de esgotamento	Curto
	SES-9	Desenvolver um projeto de revitalização do Arroio Max	Longo
	SES-10	Mapear os pontos com odores. Analisar as possíveis causas. Implementar medidas de <u>contenção de odores</u>	Imediato
	SES-11	Programa de <u>subsídios</u> para limpeza de fossas de famílias de baixa renda	Médio
	SES-12	Sensibilizar a comunidade da zona rural e urbana quanto a importância da implantação de um sistema individual de tratamento de esgoto domiciliar	Imediato
	SES-13	Tornar obrigatória a vistoria <u>hidrossanitária</u> durante a instalação do sistema como condicionante para liberar o Habite-se, documento que atesta o imóvel estar pronto para uso de acordo com seu projeto	Imediato
	SES-14	Tornar obrigatória análise periódica dos efluentes tratados dos edifícios	Imediato

Sugestões,  
perguntas,  
comentários,  
críticas

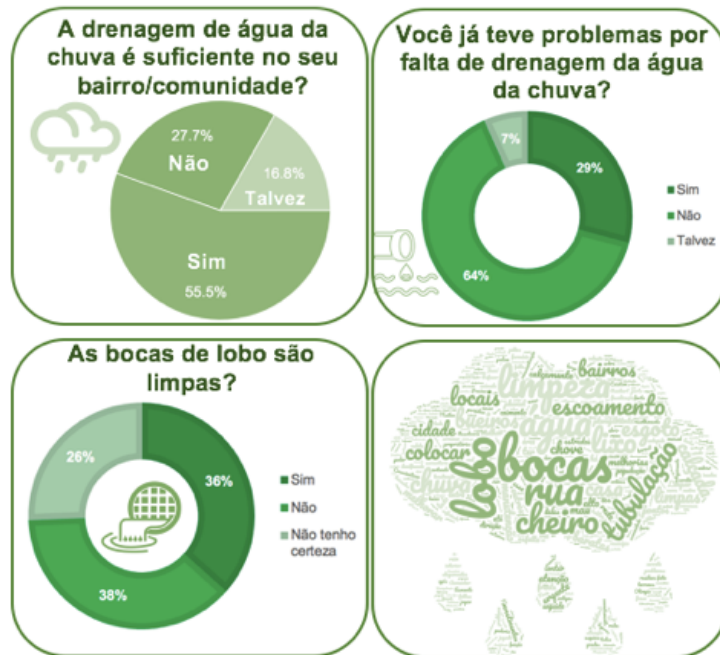


Diagnóstico

Drenagem Pluvial



Opinião pública






## Opinião pública



## Ações e metas

<b>Drenagem pluvial</b> 	DP-1	Implantação do plano de drenagem e manutenção de redes pluviais	Médio
	DP-2	Mapeamento dos sistemas de Drenagem urbano e rural e atualização periódica	Médio
	DP-3	Cadastramento das ruas pavimentadas existentes no município e atualização periódica, priorizando os pontos críticos.	Curto
	DP-4	Realização de projeto e implantação dos sistemas de drenagem inexistente em determinadas ruas.	Longo
	DP-5	Criação e implantação de um programa de limpeza e desobstrução dos sistemas de drenagem.	Médio
	DP-6	Identificação e fechamento destes pontos	Longo

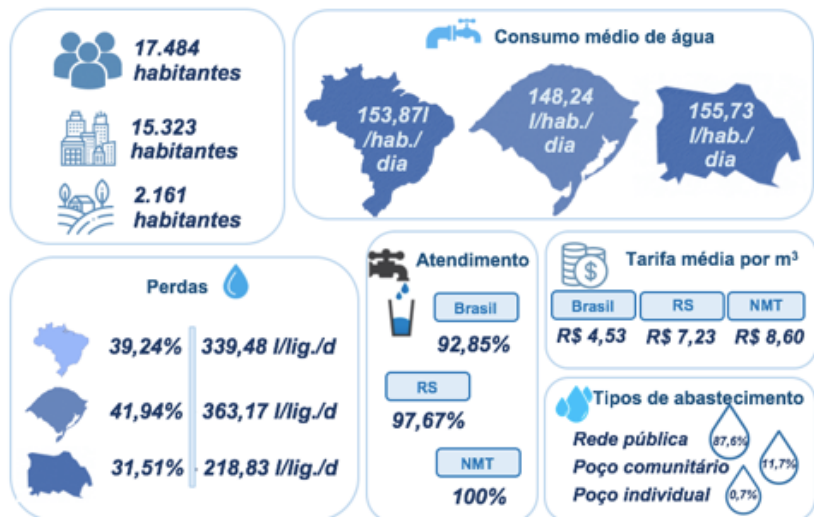
Sugestões,  
perguntas,  
comentários,  
críticas



# SANEAMENTO: O QUE É O BÁSICO?

Diagnóstico

## Abastecimento de água



Ano-base 2018



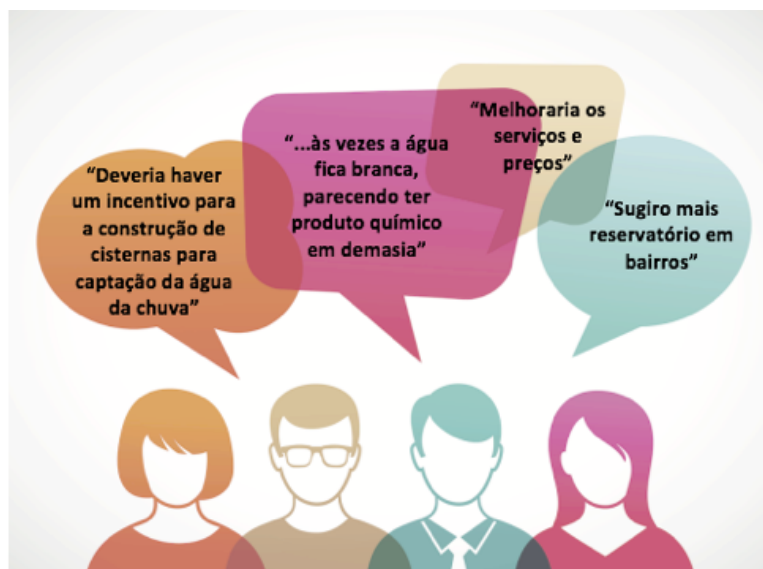
## COVID-19 e o abastecimento de água




## Opinião pública



## Opinião pública



## Ações e metas

 Abastecimento de água	SAA-1	Realizar capacitação e sensibilização das comunidades, responsáveis pela implantação do sistema de tratamento	Curto
	SAA-2	Substituir a canalização de fibrocimento existente, substituição da rede ampliando o diâmetro e rebaixamento de rede (3.900m)	Imediato
	SAA-3	Ampliar os índices de macro e micromedicação a 100% dos poços e residências, visando um controle de perdas mais eficaz	Curto
	SAA-4	Substituir os materiais inapropriados que ofereçam perigo à saúde dos consumidores, aumentar tamanho e ampliar a elevação dos reservatórios inadequados	Médio
	SAA-5	Licenciar todos os poços comunitários	Médio
	SAA-6	Constituir legalmente as associações hídricas e firmar contrato de cessão de serviços entre estas e a prefeitura	Curto
	SAA-7	Incentivar a construção de cisternas e uso de água pluvial para ações menos nobres	Curto
	SAA-8	Contratação de um responsável técnico visando adequar o sistema de tratamento e avaliar a qualidade da água consumida	Curto
	SAA-9	Substituição de hidrômetros com mal funcionamento, prioritariamente nas unidades cujo consumo per capita esteja aparentemente reduzido ou com vida útil saturada	Curto
	SAA-10	Ampliação da capacidade de reservação do município	Médio
	SAA-11	Elaboração de cadastro georreferenciado do SAA, contendo informações como: Diâmetro das tubulações, material, ano de instalação e vida útil projetada.	Curto
	SAA-12	Elaboração de campanhas periódicas e atividades com a participação da comunidade relativas à proteção dos mananciais e ao uso racional da água.	Imediato
	SAA-13	Realizar o monitoramento e compilação das análises do SISAGUA para avaliar as condições de potabilidade da água do município	Imediato
	SAA-14	Criação de legislação para estabelecer prazos para reforma e manutenção periódica dos equipamentos.	Longo
	SAA-15	Mapeamento detalhado dos poços tubulares, reservatórios e redes adutoras e criação de um sistema informatizado para cadastro do SAA na zona rural	Curto

Sugestões,  
perguntas,  
comentários,  
críticas

## SANEAMENTO: O QUE É O BÁSICO?



Próximos  
passos

- Finalização e formalização do PMSB
- Divulgação e publicização do PMSB
- Ser integrado às demais políticas municipais
- Ferramenta efetiva dos gestores municipais para os próximos anos





## Quando deverá ser a revisão do PMSB?

- O PMSB, de acordo com a Lei 11,445/2007, deve ser revisado em um prazo não superior a **quatro anos**, preferencialmente junto com o **Plano Plurianual do Município**.



## Saneamento Básico de Não-Me-Toque

Cada um fazendo sua parte





## Reunião Membros de Comissão Saneamento Básico

1 mensagem

**Ambiagri Representações Agrícolas e Ambientais** <ambiagriambiental@gmail.com> sex, 19 de mar de 2021 às 15:18  
Para: andressa@naometoque.rs.gov.br, fiscalsanitario@naometoque.rs.gov.br, cassiocrestani@naometoque.rs.gov.br, agricultura@naometoque.rs.gov.br, elenheberle@naometoque.rs.gov.br, juviana@naometoque.rs.gov.br, liliane@naometoque.rs.gov.br, lubecker@naometoque.rs.gov.br, roberto@naometoque.rs.gov.br, martin@naometoque.rs.gov.br

Boa Tarde

Comprimntando-os cordialmente, viemos através deste convidá-los a participar da reunião sobre a Revisão do Plano de Saneamento Básico do Município de Não-me-Toque com a seguinte pauta:

Atividade	Responsável	Tempo (min)
Abertura da reunião	Empresa contratada	2
Apresentação da pauta da reunião	Empresa contratada	3
Apresentações	Empresa contratada e membros da comissão	15
Estrutura do PMSB	Empresa contratada	5
Abertura para sugestões e perguntas	Membros da comissão	15
Formulário Google Forms	Empresa contratada	2
Próximos passos	Empresa contratada	5
Apresentação da pauta da audiência pública	Empresa contratada	3
Identificação dos participantes na audiência pública	Empresa contratada e membros da comissão	5
Encaminhamentos e considerações finais	Empresa contratada e membros da comissão	5

A reunião será remota, via Google meet, terça-feira dia 23 de Março - 14h30min as 15h30min. O link será enviado em seguida.

Aproveitando, pedimos sua participação no questionário que encontra-se no link abaixo para construção da Revisão do Plano de Saneamento Básico, onde todas as perguntas dizem respeito ao seu cotidiano.

<https://forms.gle/3wKrZaJZEZa82pNC7>

Desde já agradecemos sua disponibilidade e contribuição.

--

**Raquel Lorenzoni Camera**

Engenheira Ambiental

Engenheira de Segurança do Trabalho

Mestre em Desenvolvimento Rural



Rua Três de Outubro, 563. Ibirubá/RS  
(54) 3199-0050

## ATA Nº 01/2021

Aos vinte e três dias do mês de março do ano de dois mil e vinte e um, as quatorze horas e quarenta e dois minutos, reuniram-se remotamente, via Google Meet, os membros da Comissão do Saneamento Básico do município de Não-Me-Toque e a Empresa AMBIAGRI Representações Agrícolas e Ambientais, contratada para a Revisão do Plano de Saneamento Básico do referido município, para esclarecimento das etapas concluídas e em andamento desta revisão. Esteve-se presente representando a Empresa AMBIAGRI as Engenheiras Ambientais e de Segurança do Trabalho Barbara Maria Fritzen Gomes e Raquel Lorenzoni Camera Fritsch, e como membros da Comissão, Martin Eduardo Von Fruhauf – presidente da Comissão, Caroline Berbigier – Fiscal Sanitária, Cristina Napp – representante da Secretaria Municipal da Agricultura e Roberto R. Barboza – representante do Departamento Municipal de Meio Ambiente. A Engenheira Bárbara, deu boas vindas a todos, exibiu a pauta da reunião e iniciou as apresentações. A importância da comissão para a revisão do PMSB foi demonstrada, enfatizando-se a necessidade de uma participação integral de todos os membros indicados pelo poder público. Além disso, sugeriu-se a inserção de outros atores relevantes e/ou tomadores de decisão do município. Após a Engenheira seguiu expondo a estrutura em que a Revisão está sendo organizada, observando que a mesma esta dividida em oito Módulos, sendo o Módulo I - Plano de Trabalho, este já entregue ao Presidente da Comissão, Modulo II - Mobilização social, que abrange as formas de comunicação e inserção da comunidade local no plano, Módulo III – NMT e o PMSB, com a caracterização do município e a descrição do atual status Plano Municipal de Saneamento Básico do Município, Módulo IV – Limpeza urbana e Manejo de Resíduos Sólidos, Módulo V – Drenagem Pluvial, Módulo VI Abastecimento de Água, Módulo VII Esgotamento Sanitário e Módulo VIII – Síntese dos itens mais relevantes. Seguindo a exposição, foi solicitado pela Engenheira a colaboração da Comissão na divulgação do formulário com questionamentos sobre a opinião pública nos quatro eixos do Saneamento Básico no Município, solicita-se a colaboração para consentir um maior número de habitantes, sendo que até o momento tem-se trezentos e vinte e duas respostas. A expectativa seria de uma abrangência de cerca de 1200 respondentes, correspondendo a aproximadamente 6% da população. A Comissão por sua vez, compromete-se em ajudar nesta divulgação e também verifica a necessidade de uma maior contribuição da população, sugerindo que seja realizado um informativo atrativo visualmente com o link do formulário, chamando atenção visual da população. O presidente da Comissão comprometeu-se em contatar o presidente da Câmara de Vereadores para auxiliar na divulgação do questionário e da audiência pública. Em seguida, a Matriz GUT, ferramenta para priorização de ações levantadas nos quatro eixos do Saneamento foi apresentada à Comissão, a qual será repassada aos membros de comissão para preenchimento de acordo com suas ciências, assim contribuindo com a Equipe Técnica da Empresa AMBIAGRI para priorização das ações. A Comissão comprometeu-se em encaminhar a referida matriz para tomadores de decisão e atores relevantes do poder público. Findando a apresentação da Engenheira, foi informado que a estruturação da Revisão do Plano de Saneamento Básico está pronta, faltando o apenas retorno de informações solicitadas para a CORSAN e para a Vigilância Sanitária, e também um retorno das ações que já foram realizadas no Plano de Gerenciamento Integrado de Resíduos Sólidos Urbanos. Foi explanado que o prazo final para retorno dos formulários da contribuição pública está agendado para o dia trinta e um do mês de março do ano de dois mil e vinte e um, conforme a participação da população até o presente momento, podendo o mesmo ser prorrogado por mais uns dias. E por fim, foi ilustrado como a empresa

pretende conduzir a Audiência Pública, definindo como mediador o Presidente da Comissão. Determinou-se que a data para a audiência pública será definida após o fechamento do questionário.

Nada a mais para declarar, a Engenheira Barbara agradeceu a presença de todos, dando por encerrada a reunião as quinze horas e trinta e três minutos, lavrando a ata e assinado, juntamente com os membros, conforme lista.

Não-Me-Toque, 23 de Março de 2021.





# NÃO-ME-TOQUE

CAPITAL NACIONAL DA AGRICULTURA DE PRECISÃO

CONSTRUINDO JUNTOS



Ofício Circular SMAMAS 015/2021

Não-Me-Toque, 13 de abril de 2021

As Vossas Senhorias Senhores Vereadores

Câmara Municipal de Vereadores

Não-Me-Toque - RS

*Assunto: Convite para Audiência Pública do Plano Municipal de Saneamento Básico (PMSB)*

Prezados:

É com satisfação que cumprimentamos Vossas Senhorias, oportunidade aproveitada para convidá-los a participar da **Audiência Pública da apresentação e validação da revisão do Plano Municipal de Saneamento Básico (PMSB) de Não-Me-Toque**. A mesma será realizada de maneira *online* no dia 20 de abril de 2021 (terça-feira), às 19 horas, com transmissão ao vivo na página do *Facebook* da Prefeitura Municipal de Não-Me-Toque/RS.

Sem mais para o momento, nos colocamos à disposição para mais informações e esclarecimentos.

Atenciosamente,

Paulo Júnior Gomes da Silva

*Secretário Municipal de Desenvolvimento respondendo pela Secretaria Municipal de Agricultura, Meio Ambiente e Saneamento*



# Chegou a hora de dar a sua opinião!

Este questionário visa a sua participação, cidadão Não-Me-Toquense, na construção do Plano Municipal de Saneamento Básico.

O que é o Plano Municipal de Saneamento Básico (PMSB)?

É um instrumento que objetiva ordenar os serviços públicos de saneamento, considerando as funções da gestão para a prestação dos serviços, a regulação, fiscalização, controle social e o sistema de informações.

Além da etapa 1 de contextualização, o questionário está composto por mais 4 etapas, conforme as diretrizes necessárias ao PMSB:

- Limpeza urbana e manejo de resíduos sólidos
- Drenagem urbana
- Esgotamento sanitário
- Abastecimento de água

Todas as perguntas dizem respeito ao seu cotidiano e há espaços para você manifestar a sua opinião e ideias. O questionário é totalmente anônimo.

Desde já agradecemos a sua disponibilidade e contribuição, fundamental para construirmos o nosso PMSB.

\* Required

## Contextualização

1. Você reside na zona \*

*Mark only one oval.*

Urbana

Rural

## 2. Bairro ou comunidade que você reside \*

*Mark only one oval.*

- Centro
- Industrial
- Martini
- São João
- Vila Nova
- Santo Antônio
- Jardim
- Arlindo Hermes
- Boa Vista
- Viau
- Ipiranga
- Solano
- Stara
- Vargas
- Íoris
- Cohab
- Três Irmãos
- Alfredo Alzírrio Ross
- Por do Sol
- Ellwanger
- Schmidt
- Expodireto
- São José do Centro
- Arroio Bonito
- Bom Sucesso
- Posse São Miguel
- Linha Gramado
- São João do Gramado
- Linha São Paulo
- Mantiqueira
- Invernadinha
- Linha Götz

- Colônia Saudade
- Rincão Doce
- Colônia Vargas
- Costa do Colorado
- Cachoeirinha
- São Roque
- Vila Conceição
- Other: \_\_\_\_\_

3. Você reside em: \*

*Mark only one oval.*

- Casa
- Prédio
- Other: \_\_\_\_\_

4. Quantas pessoas residem na sua casa? \*

*Mark only one oval.*

- Apenas eu
- 2 pessoas
- 3 pessoas
- 4 pessoas
- 5 pessoas
- Mais de 5 pessoas

5. Você já ouviu falar em Saneamento Básico? \*

*Mark only one oval.*

- Sim
- Não
- Talvez

6. Qual é o grau de importância que o Saneamento Básico tem para a sua qualidade de vida? \*

*Mark only one oval.*

- Extremamente importante
- Importante
- Indiferente
- Pouco importante
- Nada importante

7. Na sua opinião, de quem é a responsabilidade pelo Saneamento Básico? (você pode marcar mais de uma opção) \*

*Check all that apply.*

- Poder público municipal
- Poder público estadual
- Poder público federal
- Cidadão
- Comunidade organizada

8. Você pretende participar das audiências públicas? \*

*Mark only one oval.*

- Sim
- Não
- Talvez

## Limpeza urbana e manejo de resíduos sólidos

9. Você conhece a coleta seletiva municipal? \*

*Mark only one oval.*

Sim

Não

10. Você separa os resíduos conforme o recomendado? \*

*Mark only one oval.*

Sim

Não

De certa forma

11. Você tem clareza de como separar seus resíduos? \*

*Mark only one oval.*

Sim

Não

Talvez

12. Você sabe qual é o destino dos seus resíduos? \*

*Mark only one oval.*

Sim

Não

Talvez



13. A região da sua casa tem coleta pública de resíduos domésticos? \*

*Mark only one oval.*

- Sim
- Não
- Talvez

14. Se sim, quantas vezes por mês?

*Mark only one oval.*

- Não sei
- Mais de 20 dias
- Entre 10 a 20 dias
- Entre 1 a 9 dias

15. Na sua opinião, este número é suficiente? \*

*Mark only one oval.*

- Sim
- Não

16. Você utiliza os serviços de coleta de resíduos de poda? \*

*Mark only one oval.*

- Sim
- Não

17. O que você melhoraria com relação à limpeza urbana e manejo de resíduos sólidos em Não-Me-Toque? (Resposta facultativa)

---

---

---

---

---

### Drenagem urbana

18. Você considera a drenagem de água da chuva eficiente no seu bairro/comunidade? \*

*Mark only one oval.*

- Sim
- Não
- Talvez

19. Você já teve problemas, nos últimos 8 anos, por falta de drenagem da água da chuva? \*

*Mark only one oval.*

- Sim
- Não
- Talvez

20. Existe água parada no seu terreno? \*

*Mark only one oval.*

- Sim
- Não
- Talvez

21. Existe boca de lobo em sua rua ou em sua comunidade? \*

*Mark only one oval.*

- Sim
- Não
- Não tenho certeza

22. Se sim, as bocas de lobo são limpas?

*Mark only one oval.*

- Sim
- Não
- Não tenho certeza

23. Se não, elas estão cheias de:

*Mark only one oval.*

- Lixo
- Areia
- Vegetação
- Não sei informar

24. O que você melhoraria com relação à drenagem urbana em Não-Me-Toque?  
(Resposta facultativa)

---

---

---

---

---

Esgotamento sanitário

25. O destino final do esgoto da sua casa vai para: \*

*Mark only one oval.*

- Céu aberto
- Poço negro
- Fossa séptica e sumidouro
- Rede mista (pública)
- Rede cloacal
- Não tenho certeza
- Other: \_\_\_\_\_

26. Qual a frequência que você contrata o serviço de limpeza do poço negro/sumidouro? \*

*Mark only one oval.*

- Nunca
- A cada seis meses
- Anualmente
- A cada dois anos
- Entre dois e cinco anos
- Mais de cinco anos
- Não sei informar

27. Na sua rua/comunidade tem cheiro de esgoto? \*

*Mark only one oval.*

- Sempre
- Frequentemente
- Às vezes
- Raramente
- Nunca

28. Na sua residência, surge cheiro de esgoto? \*

*Mark only one oval.*

- Sempre
- Frequentemente
- Às vezes
- Raramente
- Nunca

29. Você já reclamou às autoridades municipais sobre problemas de esgoto? \*

*Mark only one oval.*

- Sim
- Não, por falta de tempo, coragem, etc.
- Não, pois nunca vi necessidade

30. O que você melhoraria com relação ao esgotamento sanitário em Não-Me-Toque? (Resposta facultativa)

---

---

---

---

---

Abastecimento de água



31. De onde vem a água consumida em sua residência? \*

*Mark only one oval.*

- Rede pública (CORSAN)
- Poço comunitário
- Poço próprio
- Nascentes ou mananciais de água

32. Você compra água mineral para consumo humano em sua residência? \*

*Mark only one oval.*

- Sempre
- Frequentemente
- As vezes
- Raramente
- Nunca

33. Você está satisfeito com a água consumida? \*

*Mark only one oval.*

- Totalmente satisfeito
- Satisfeito
- Indiferente
- Insatisfeito
- Totalmente insatisfeito

34. Se você é abastecido pela CORSAN, você acompanha os boletins de qualidade da água fornecidos por esta companhia?

*Mark only one oval.*

- Sim
- Não sei onde encontrar ou não sabia que eram disponibilizados
- Não tenho interesse

35. Se você tem poço próprio, você realiza análise da qualidade da água em laboratório?

*Mark only one oval.*

- Sim
- Não, pois não sei como fazer
- Não tenho interesse

36. Se você tem abastecimento por poço comunitário, você acompanha os laudos das análises da qualidade de água?

*Mark only one oval.*

- Sim
- Não, nunca tive acesso
- Não tenho interesse

37. Falta água seguidamente em sua casa? \*

*Mark only one oval.*

- Sim
- Não

38. Alguém em sua casa já adoeceu por problemas causados pela água consumida?

\*

*Mark only one oval.*

- Sim
- Não
- Talvez

39. Você controla o desperdício de água em sua casa (consumo e vazamentos)? \*

*Mark only one oval.*

- Sim
- Não
- Mais ou menos

40. Você limpa a caixa d'água? \*

*Mark only one oval.*

- Sempre
- Frequentemente
- Às vezes
- Raramente
- Nunca

41. Ao observar vazamentos de água, você comunica aos responsáveis? (casas, rua, etc.) \*

*Mark only one oval.*

- Sim
- Não
- Às vezes

42. Você tem captação da água da chuva? \*

*Mark only one oval.*

- Sim
- Não tenho interesse
- Não, mas gostaria de ter

43. O que você melhoraria com relação ao abastecimento de água em Não-Me-Toque? (Resposta facultativa)

---

---

---

---

---

Agradecemos a sua  
contribuição

Sua opinião será muito importante para a construção do nosso Plano Municipal de Saneamento Básico.

Caso tenha alguma dúvida, por favor nos contate pelo e-mail [ambiagri@bol.com.br](mailto:ambiagri@bol.com.br).

This content is neither created nor endorsed by Google.

Google Forms

# Vamos escolher as ações de limpeza urbana e manejo de resíduos sólidos?

O Plano Municipal de Saneamento Básico propõe ações para melhorarmos os sistemas de saneamento básico de Não-Me-Toque. Pedimos a sua participação na escolha e priorização das ações.

O questionário está dividido em três etapas para avaliar as ações com relação à Gravidade do problema, Urgência da ação e Tendência de agravamento do problema.

Todas as ações dizem respeito eixo de LIMPEZA URBANA E MANEJO DE RESÍDUOS SÓLIDOS. Ao final do questionário você terá acesso aos links dos formulários referentes aos outros eixos.

Desde já agradecemos a sua disponibilidade e contribuição, fundamental para construirmos e melhorarmos o saneamento básico do nosso município.

Vamos lá?!?!

\* Required

1. Eu faço parte: \*

*Mark only one oval.*

- do poder executivo de NMT
- do poder legislativo de NMT
- da comunidade de NMT
- da comissão de revisão do PMSB
- da empresa contratada para a revisão do PMSB
- Other: \_\_\_\_\_

Gravidade do problema



2. Responda usando a escala de 1 a 5 \*

Quais efeitos a não  
realização desse  
projeto poderá  
causar ao longo do  
tempo?

5

Extremamente grave.

4

Muito grave.

3

Grave.

2

Pouco grave.

1

Sem gravidade.

Mark only one oval per row.

	5 - Extremamente grave	4 - Muito grave	3 - Grave	2 - Pouco grave	1 - Sem gravidade
Adequar locais de armazenamento temporário de resíduos nas localidades rurais	<input type="radio"/>	<input type="radio"/>	<input type="radio"/>	<input type="radio"/>	<input type="radio"/>
Implementar um banco de dados os resíduos sólidos gerados no município	<input type="radio"/>	<input type="radio"/>	<input type="radio"/>	<input type="radio"/>	<input type="radio"/>
Implantar containeres para coleta seletiva	<input type="radio"/>	<input type="radio"/>	<input type="radio"/>	<input type="radio"/>	<input type="radio"/>
Cadastrar as empresas coletoras de resíduos de construção civil	<input type="radio"/>	<input type="radio"/>	<input type="radio"/>	<input type="radio"/>	<input type="radio"/>
Implementar o Programa Cidade Limpa. Implementar containers/caçambas nos locais mais problemáticos para a disposição temporária de resíduos volumosos	<input type="radio"/>	<input type="radio"/>	<input type="radio"/>	<input type="radio"/>	<input type="radio"/>
Implementar um banco de dados e ações de capacitação para os coletores informais de resíduos e movimentos de	<input type="radio"/>	<input type="radio"/>	<input type="radio"/>	<input type="radio"/>	<input type="radio"/>

conscientização à população  
para segregação de resíduos

---

Implementar lixeiras para  
coleta seletiva de resíduos  
urbanos nas vias públicas,  
ampliando para os bairros

Implementação do programa  
de Moeda Verde para  
valorização de resíduos

Realizar campanha de  
orientação de manejo e  
descarte de resíduos  
contaminados por patógenos  
de doenças infecciosas,  
especialmente COVID-19

Realizar campanha  
orientativa de destinação de  
animais domésticos mortos

Implantar órgão gestor de  
limpeza urbana abrangendo  
os serviços de coleta,  
transporte, tratamento,  
processamento e destino  
final dos RSU.

Avaliação e elaboração de  
projeto piloto das alternativas  
de disposição final dos  
resíduos sólidos urbanos,  
como triagem e  
compostagem, definindo a  
mais adequada para o  
município em até 2 anos.

Implantação do serviço de  
triagem de recicláveis no  
município, considerando  
aspectos sociais e  
ambientais.

Otimizar e ampliar serviço de  
poda de árvores

Avaliar a possibilidade de  
inserção do município em

consórcio para gestão dos  
resíduos

---

Ampliar os procedimentos de  
gestão dos resíduos dos  
serviços de saúde para as  
propriedades rurais

Implantar o plano de  
gerenciamento dos resíduos  
da construção e demolição  
visando a reutilização,  
redução e reciclagem.

Estimular a prestação de  
serviços de coleta e  
destinação final dos  
RCC/RCD por empresas  
terceirizadas (tele entulhos)

Orientação, fiscalização e  
controle dos procedimentos  
de armazenamento e  
disposição final de resíduos  
industriais.

Orientação, fiscalização e  
controle dos procedimentos  
de armazenamento e  
disposição final de resíduos  
perigosos do setor de  
transporte.

Orientação, fiscalização e  
controle dos procedimentos  
de armazenamento e  
disposição final de resíduos  
provenientes de atividades  
agrícolas.

Elaborar plano de extração  
mineral e recuperação de  
passivos ambientais em  
áreas de mineração

Implantar o plano de  
gerenciamento dos resíduos  
da logística reversa, em  
atendimento às disposições  
da PNRS.

## Urgência da ação

## 3. Responda usando a escala de 1 a 5 \*

**Quanto tempo  
esse projeto pode  
esperar para ser  
realizado?**

- 5** Precisa de ação imediata.
- 4** É urgente.
- 3** O mais rápido possível.
- 2** Pouco urgente, o prazo ainda é longo.
- 1** Fica tranquilo, pode esperar!

Mark only one oval per row.

	5 - Precisa de ação imediata	4 - É urgente	3 - O mais rápido possível	2 - Pouco urgente, o prazo ainda é longo	1 - Fica tranquilo, pode esperar!
Adequar locais de armazenamento temporário de resíduos nas localidades rurais	<input type="radio"/>	<input type="radio"/>	<input type="radio"/>	<input type="radio"/>	<input type="radio"/>
Implementar um banco de dados os resíduos sólidos gerados no município	<input type="radio"/>	<input type="radio"/>	<input type="radio"/>	<input type="radio"/>	<input type="radio"/>
Implantar contêineres para coleta seletiva	<input type="radio"/>	<input type="radio"/>	<input type="radio"/>	<input type="radio"/>	<input type="radio"/>
Cadastrar as empresas coletoras de resíduos de construção civil	<input type="radio"/>	<input type="radio"/>	<input type="radio"/>	<input type="radio"/>	<input type="radio"/>
Implementar o Programa Cidade Limpa. Implementar containers/caçambas nos locais mais problemáticos para a disposição	<input type="radio"/>	<input type="radio"/>	<input type="radio"/>	<input type="radio"/>	<input type="radio"/>



temporária de  
resíduos volumosos

---

Implementar um  
banco de dados e  
ações de capacitação  
para os coletores  
informais de resíduos  
e movimentos de  
conscientização à  
população para  
segregação de  
resíduos

Implementar lixeiras  
para coleta seletiva  
de resíduos urbanos  
nas vias públicas,  
ampliando para os  
bairros

Implementação do  
programa de Moeda  
Verde para  
valorização de  
resíduos

Realizar campanha  
de orientação de  
manejo e descarte de  
resíduos  
contaminados por  
patógenos de  
doenças infecciosas,  
especialmente  
COVID-19

Realizar campanha  
orientativa de  
destinação de  
animais domésticos  
mortos

Implantar órgão  
gestor de limpeza  
urbana abrangendo  
os serviços de coleta,  
transporte,  
tratamento,  
processamento e  
destino final dos RSU.

Avaliação e elaboração de projeto piloto das alternativas de disposição final dos resíduos sólidos urbanos, como triagem e compostagem, definindo a mais adequada para o município em até 2 anos.

---

Implantação do serviço de triagem de recicláveis no município, considerando aspectos sociais e ambientais.

---

Otimizar e ampliar serviço de poda de árvores

---

Avaliar a possibilidade de inserção do município em consórcio para gestão dos resíduos

---

Ampliar os procedimentos de gestão dos resíduos dos serviços de saúde para as propriedades rurais

---

Implantar o plano de gerenciamento dos resíduos da construção e demolição visando a reutilização, redução e reciclagem.

---

Estimular a prestação de serviços de coleta e destinação final dos RCC/RCD por

---

ações realizadas por  
empresas  
terceirizadas (tele-  
entulhos)

---

Orientação,  
fiscalização e  
controle dos  
procedimentos de  
armazenamento e  
disposição final de  
resíduos industriais.

---

Orientação,  
fiscalização e  
controle dos  
procedimentos de  
armazenamento e  
disposição final de  
resíduos perigosos  
do setor de  
transporte.

---

Orientação,  
fiscalização e  
controle dos  
procedimentos de  
armazenamento e  
disposição final de  
resíduos  
provenientes de  
atividades agrícolas.

---

Elaborar plano de  
extração mineral e  
recuperação de  
passivos ambientais  
em áreas de  
mineração

---

Implantar o plano de  
gerenciamento dos  
resíduos da logística  
reversa, em  
atendimento às  
disposições da PNRS.

---

Tendência do problema

## 4. Responda usando a escala de 1 a 5 \*

**Se essa ação não for realizada hoje, com qual intensidade o problema vai piorar?**

5

Irà piorar rapidamente se nada for feito.

4

Irà piorar em pouco tempo se nada for feito.

3

Irà piorar.

2

Irà piorar a longo prazo.

1

A situação não tem tendência de piorar.

Mark only one oval per row.

	5 - Irà piorar rapidamente se nada for feito	4 - Irà piorar em pouco tempo se nada for feito	3 - Irà piorar.	2 - Irà piorar a longo prazo.	1 - A situação não tem tendência de piorar.
Adequar locais de armazenamento temporário de resíduos nas localidades rurais	<input type="radio"/>	<input type="radio"/>	<input type="radio"/>	<input type="radio"/>	<input type="radio"/>
Implementar um banco de dados os resíduos sólidos gerados no município	<input type="radio"/>	<input type="radio"/>	<input type="radio"/>	<input type="radio"/>	<input type="radio"/>
Implantar containeres para coleta seletiva	<input type="radio"/>	<input type="radio"/>	<input type="radio"/>	<input type="radio"/>	<input type="radio"/>
Cadastrar as empresas coletoras de resíduos de construção civil	<input type="radio"/>	<input type="radio"/>	<input type="radio"/>	<input type="radio"/>	<input type="radio"/>
Implementar o Programa Cidade Limpa. Implementar containers/caçambas nos locais mais problemáticos para a disposição	<input type="radio"/>	<input type="radio"/>	<input type="radio"/>	<input type="radio"/>	<input type="radio"/>

temporária de  
resíduos volumosos

---

Implementar um  
banco de dados e  
ações de capacitação  
para os coletores  
informais de resíduos  
e movimentos de  
conscientização à  
população para  
segregação de  
resíduos

Implementar lixeiras  
para coleta seletiva  
de resíduos urbanos  
nas vias públicas,  
ampliando para os  
bairros

Implementação do  
programa de Moeda  
Verde para  
valorização de  
resíduos

Realizar campanha  
de orientação de  
manejo e descarte de  
resíduos  
contaminados por  
patógenos de  
doenças infecciosas,  
especialmente  
COVID-19

Realizar campanha  
orientativa de  
destinação de  
animais domésticos  
mortos

Implantar órgão  
gestor de limpeza  
urbana abrangendo  
os serviços de coleta,  
transporte,  
tratamento,  
processamento e  
destino final dos RSU.



Avaliação e elaboração de projeto piloto das alternativas de disposição final dos resíduos sólidos urbanos, como triagem e compostagem, definindo a mais adequada para o município em até 2 anos.

---

Implantação do serviço de triagem de recicláveis no município, considerando aspectos sociais e ambientais.

---

Otimizar e ampliar serviço de poda de árvores

---

Avaliar a possibilidade de inserção do município em consórcio para gestão dos resíduos

---

Ampliar os procedimentos de gestão dos resíduos dos serviços de saúde para as propriedades rurais

---

Implantar o plano de gerenciamento dos resíduos da construção e demolição visando a reutilização, redução e reciclagem.

---

Estimular a prestação de serviços de coleta e destinação final dos RCC/RCD por

---

ações realizadas por  
empresas  
terceirizadas (tele  
entulhos)

---

Orientação,  
fiscalização e  
controle dos  
procedimentos de  
armazenamento e  
disposição final de  
resíduos industriais.

Orientação,  
fiscalização e  
controle dos  
procedimentos de  
armazenamento e  
disposição final de  
resíduos perigosos  
do setor de  
transporte.

Orientação,  
fiscalização e  
controle dos  
procedimentos de  
armazenamento e  
disposição final de  
resíduos  
provenientes de  
atividades agrícolas.

Elaborar plano de  
extração mineral e  
recuperação de  
passivos ambientais  
em áreas de  
mineração

Implantar o plano de  
gerenciamento dos  
resíduos da logística  
reversa, em  
atendimento às  
disposições da PNRS.

---

Agradecemos a sua  
contribuição

Você é convidado a responder os outros eixos. Não fique de fora!

Caso tenha alguma dúvida, por favor nos contate pelo e-mail  
[ambiagri@bol.com.br](mailto:ambiagri@bol.com.br).

5. Caso tenha algum comentário ou sugestão, convidamos a usar o campo abaixo:

---

---

---

---

---

---

This content is neither created nor endorsed by Google.

Google Forms

# Vamos escolher as ações de drenagem pluvial?

O Plano Municipal de Saneamento Básico propõe ações para melhorarmos os sistemas de saneamento básico de Não-Me-Toque. Pedimos a sua participação na escolha e priorização das ações.

O questionário está dividido em três etapas para avaliar as ações com relação à Gravidade do problema, Urgência da ação e Tendência de agravamento do problema.

Todas as ações dizem respeito eixo de DRENAGEM PLUVIAL. Ao final do questionário você terá acesso aos links dos formulários referentes aos outros eixos.

Desde já agradecemos a sua disponibilidade e contribuição, fundamental para construirmos e melhorarmos o saneamento básico do nosso município.

Vamos lá?!?!

\* Required

1. Eu faço parte: \*

*Mark only one oval.*

- do poder executivo de NMT
- do poder legislativo de NMT
- da comunidade de NMT
- da comissão de revisão do PMSB
- da empresa contratada para a revisão do PMSB
- Other: \_\_\_\_\_

Gravidade do problema

2. Responda usando a escala de 1 a 5 \*

**Quais efeitos a não  
realização desse  
projeto poderá  
causar ao longo do  
tempo?**

**5**

Extremamente grave.

**4**

Muito grave.

**3**

Grave.

**2**

Pouco grave.

**1**

Sem gravidade.

Mark only one oval per row.

	5 - Extremamente grave	4 - Muito grave	3 - Grave	2 - Pouco grave	1 - Sem gravidade
Implantação do plano de drenagem e manutenção de redes pluviais	<input type="radio"/>	<input type="radio"/>	<input type="radio"/>	<input type="radio"/>	<input type="radio"/>
Mapeamento dos sistemas de Drenagem urbano e rural e atualização periódica	<input type="radio"/>	<input type="radio"/>	<input type="radio"/>	<input type="radio"/>	<input type="radio"/>
Cadastramento das ruas pavimentadas existentes no município e atualização periódica, priorizando os pontos críticos.	<input type="radio"/>	<input type="radio"/>	<input type="radio"/>	<input type="radio"/>	<input type="radio"/>
Realização de projeto e implantação dos sistemas de drenagem inexistente em determinadas ruas.	<input type="radio"/>	<input type="radio"/>	<input type="radio"/>	<input type="radio"/>	<input type="radio"/>
Criação e implantação de um programa de limpeza e desobstrução dos sistemas de drenagem.	<input type="radio"/>	<input type="radio"/>	<input type="radio"/>	<input type="radio"/>	<input type="radio"/>
Identificação e fechamento dos pontos clandestinos de lançamento de esgoto sanitário na rede pluvial	<input type="radio"/>	<input type="radio"/>	<input type="radio"/>	<input type="radio"/>	<input type="radio"/>

## Urgência da ação



## 3. Responda usando a escala de 1 a 5 \*

**Quanto tempo  
esse projeto pode  
esperar para ser  
realizado?**

5

Precisa de ação imediata.

4

É urgente.

3

O mais rápido possível.

2

Pouco urgente,  
o prazo ainda é longo.

1

Fica tranquilo,  
pode esperar!

Mark only one oval per row.

	5 - Precisa de ação imediata	4 - É urgente	3 - O mais rápido possível	2 - Pouco urgente, o prazo ainda é longo	1 - Fica tranquilo, pode esperar!
Implantação do plano de drenagem e manutenção de redes pluviais	<input type="radio"/>	<input type="radio"/>	<input type="radio"/>	<input type="radio"/>	<input type="radio"/>
Mapeamento dos sistemas de Drenagem urbano e rural e atualização periódica	<input type="radio"/>	<input type="radio"/>	<input type="radio"/>	<input type="radio"/>	<input type="radio"/>
Cadastramento das ruas pavimentadas existentes no município e atualização periódica, priorizando os pontos críticos.	<input type="radio"/>	<input type="radio"/>	<input type="radio"/>	<input type="radio"/>	<input type="radio"/>
Realização de projeto e implantação dos sistemas de drenagem	<input type="radio"/>	<input type="radio"/>	<input type="radio"/>	<input type="radio"/>	<input type="radio"/>

inexistente em  
determinadas ruas.

---

Criação e  
implantação de um  
programa de  
limpeza e  
desobstrução dos  
sistemas de  
drenagem.

Identificação e  
fechamento dos  
pontos clandestinos  
de lançamento de  
esgoto sanitário na  
rede pluvial

Tendência do problema

## 4. Responda usando a escala de 1 a 5 \*

**Se essa ação não for realizada hoje, com qual intensidade o problema vai piorar?**

5

Irà piorar rapidamente se nada for feito.

4

Irà piorar em pouco tempo se nada for feito.

3

Irà piorar.

2

Irà piorar a longo prazo.

1

A situação não tem tendência de piorar.

Mark only one oval per row.

	5 - Irà piorar rapidamente se nada for feito	4 - Irà piorar em pouco tempo se nada for feito	3 - Irà piorar.	2 - Irà piorar a longo prazo.	1 - A situação não tem tendência de piorar.
Implantação do plano de drenagem e manutenção de redes pluviais	<input type="radio"/>	<input type="radio"/>	<input type="radio"/>	<input type="radio"/>	<input type="radio"/>
Mapeamento dos sistemas de Drenagem urbano e rural e atualização periódica	<input type="radio"/>	<input type="radio"/>	<input type="radio"/>	<input type="radio"/>	<input type="radio"/>
Cadastramento das ruas pavimentadas existentes no município e atualização periódica, priorizando os pontos críticos.	<input type="radio"/>	<input type="radio"/>	<input type="radio"/>	<input type="radio"/>	<input type="radio"/>
Realização de projeto e implantação dos sistemas de drenagem	<input type="radio"/>	<input type="radio"/>	<input type="radio"/>	<input type="radio"/>	<input type="radio"/>

inexistente em determinadas ruas.

---

Criação e implantação de um programa de limpeza e desobstrução dos sistemas de drenagem.

Identificação e fechamento dos pontos clandestinos de lançamento de esgoto sanitário na rede pluvial

Agradecemos a sua contribuição

Você é convidado a responder os outros eixos. Não fique de fora!

Caso tenha alguma dúvida, por favor nos contate pelo e-mail [ambiagri@bol.com.br](mailto:ambiagri@bol.com.br).

5. Caso tenha algum comentário ou sugestão, convidamos a usar o campo abaixo:

---

---

---

---

---

This content is neither created nor endorsed by Google.

Google Forms

# Vamos escolher as ações de abastecimento de água?

O Plano Municipal de Saneamento Básico propõe ações para melhorarmos os sistemas de saneamento básico de Não-Me-Toque. Pedimos a sua participação na escolha e priorização das ações.

O questionário está dividido em três etapas para avaliar as ações com relação à Gravidade do problema, Urgência da ação e Tendência de agravamento do problema.

Todas as ações dizem respeito eixo de ABASTECIMENTO DE ÁGUA. Ao final do questionário você terá acesso aos links dos formulários referentes aos outros eixos.

Desde já agradecemos a sua disponibilidade e contribuição, fundamental para construirmos e melhorarmos o saneamento básico do nosso município.

Vamos lá?!?!

\* Required

## 1. Eu faço parte: \*

*Mark only one oval.*

- do poder executivo de NMT
- do poder legislativo de NMT
- da comunidade de NMT
- da comissão de revisão do PMSB
- da empresa contratada para a revisão do PMSB
- Other: \_\_\_\_\_

Gravidade do problema

## 2. Responda usando a escala de 1 a 5 \*

Quais efeitos a não  
realização desse  
projeto poderá  
causar ao longo do  
tempo?

5

Extremamente grave.

4

Muito grave.

3

Grave.

2

Pouco grave.

1

Sem gravidade.

Mark only one oval per row.

	5 - Extremamente grave	4 - Muito grave	3 - Grave	2 - Pouco grave	1 - Sem gravidade
Realizar capacitação e sensibilização das comunidades, responsáveis pela implantação do sistema de tratamento	<input type="radio"/>	<input type="radio"/>	<input type="radio"/>	<input type="radio"/>	<input type="radio"/>
Substituir a canalização de fibrocimento existente, substituição da rede ampliando o diâmetro e rebaixamento de rede (3.900m)	<input type="radio"/>	<input type="radio"/>	<input type="radio"/>	<input type="radio"/>	<input type="radio"/>
Ampliar os índices de macro e micromedição a 100% dos poços e residências, visando um controle de perdas mais eficaz	<input type="radio"/>	<input type="radio"/>	<input type="radio"/>	<input type="radio"/>	<input type="radio"/>
Substituir os materiais inapropriados que ofereçam perigo à saúde dos consumidores, aumentar tamanho e ampliar a elevação dos reservatórios inadequados	<input type="radio"/>	<input type="radio"/>	<input type="radio"/>	<input type="radio"/>	<input type="radio"/>
Licenciar todos os poços	<input type="radio"/>	<input type="radio"/>	<input type="radio"/>	<input type="radio"/>	<input type="radio"/>



## comunitários

---

Constituir legalmente as associações hídricas e firmar contrato de cessão de serviços entre estas e a prefeitura

---

Incentivar a construção de cisternas e uso de água pluvial para ações menos nobres

---

Contratação de um responsável técnico visando adequar o sistema de tratamento e avaliar a qualidade da água consumida

---

Substituição de hidrômetros com mal funcionamento, prioritariamente nas unidades cujo consumo per capita esteja aparentemente reduzido ou com vida útil saturada

---

Ampliação da capacidade de reservação do município para evitar falta de água

---

Elaboração de cadastro georreferenciado do SAA, contendo informações como: Diâmetro das tubulações, material, ano de instalação e vida útil projetada.

---

Elaboração de campanhas periódicas e atividades com a participação da comunidade relativas à proteção dos mananciais e ao uso racional da água.

---

Realizar o monitoramento e compilação das análises do SISÁGUA para avaliar as condições de potabilidade da água do município

---

Criação de legislação para estabelecer prazos para reforma e manutenção periódica dos poços comunitários antigos

---

Mapeamento detalhado dos poços tubulares, reservatórios e redes adutoras e criação de um sistema informatizado para cadastro do SAA na zona rural

---

Urgência da ação

## 3. Responda usando a escala de 1 a 5 \*

**Quanto tempo  
esse projeto pode  
esperar para ser  
realizado?**

5

Precisa de ação imediata.

4

É urgente.

3

O mais rápido possível.

2

Pouco urgente,  
o prazo ainda é longo.

1

Fica tranquilo,  
pode esperar!

Mark only one oval per row.

	5 - Precisa de ação imediata	4 - É urgente	3 - O mais rápido possível	2 - Pouco urgente, o prazo ainda é longo	1 - Fica tranquilo, pode esperar!
Realizar capacitação e sensibilização das comunidades, responsáveis pela implantação do sistema de tratamento	<input type="radio"/>	<input type="radio"/>	<input type="radio"/>	<input type="radio"/>	<input type="radio"/>
Substituir a canalização de fibrocimento existente, substituição da rede ampliando o diâmetro e rebaixamento de rede (3.900m)	<input type="radio"/>	<input type="radio"/>	<input type="radio"/>	<input type="radio"/>	<input type="radio"/>
Ampliar os índices de macro e micromedição a 100% dos poços e residências, visando um controle de perdas mais eficaz	<input type="radio"/>	<input type="radio"/>	<input type="radio"/>	<input type="radio"/>	<input type="radio"/>

Substituir os materiais inapropriados que ofereçam perigo à saúde dos consumidores, aumentar tamanho e ampliar a elevação dos reservatórios inadequados

---

Licenciar todos os poços comunitários

---

Constituir legalmente as associações hídricas e firmar contrato de cessão de serviços entre estas e a prefeitura

---

Incentivar a construção de cisternas e uso de água pluvial para ações menos nobres

---

Contratação de um responsável técnico visando adequar o sistema de tratamento e avaliar a qualidade da água consumida

---

Substituição de hidrômetros com mal funcionamento, prioritariamente nas unidades cujo consumo per capita esteja aparentemente reduzido ou com vida útil saturada

---

Ampliação da capacidade de reservação do município

município

Elaboração de cadastro georreferenciado do SAA, contendo informações como: Diâmetro das tubulações, material, ano de instalação e vida útil projetada.

Elaboração de campanhas periódicas e atividades com a participação da comunidade relativas à proteção dos mananciais e ao uso racional da água.

Realizar o monitoramento e compilação das análises do SISÁGUA para avaliar as condições de potabilidade da água do município

Criação de legislação para estabelecer prazos para reforma e manutenção periódica dos poços comunitários antigos

Mapeamento detalhado dos poços tubulares, reservatórios e redes adutoras e criação de um sistema informatizado para cadastro do SAA na zona rural

Tendência do problema

4. Responda usando a escala de 1 a 5 \*

**Se essa ação não for realizada hoje, com qual intensidade o problema vai piorar?**



Irà piorar rapidamente se nada for feito.



Irà piorar em pouco tempo se nada for feito.



Irà piorar.



Irà piorar a longo prazo.



A situação não tem tendência de piorar.

Mark only one oval per row.

5 - Irà piorar rapidamente se nada for feito

4 - Irà piorar em pouco tempo se nada for feito

3 - Irà piorar.

2 - Irà piorar a longo prazo.

1 - A situação não tem tendência de piorar.

Realizar capacitação e sensibilização das comunidades, responsáveis pela implantação do sistema de tratamento






Substituir a canalização de fibrocimento existente, substituição da rede ampliando o diâmetro e rebaixamento de rede (3.900m)






Ampliar os índices de macro e micromedição a 100% dos poços e residências, visando um controle de



perdas mais  
eficaz

---

Substituir os  
materiais  
inapropriados  
que ofereçam  
perigo à saúde  
dos  
consumidores,  
aumentar  
tamanho e  
ampliar a  
elevação dos  
reservatórios  
inadequados

Licenciar todos  
os poços  
comunitários

Constituir  
legalmente as  
associações  
hídricas e firmar  
contrato de  
cessão de  
serviços entre  
estas e a  
prefeitura

Incentivar a  
construção de  
cisternas e uso  
de água pluvial  
para ações  
menos nobres

Contratação de  
um responsável  
técnico visando  
adequar o  
sistema de  
tratamento e  
avaliar a  
qualidade da  
água consumida

Substituição de  
hidrômetros com  
mal  
funcionamento.

funcionamento,  
prioritariamente  
nas unidades  
cujo consumo  
per capita esteja  
aparentemente  
reduzido ou com  
vida útil saturada

---

Ampliação da  
capacidade de  
reservação do  
município

Elaboração de  
cadastro  
georreferenciado  
do SAA,  
contendo  
informações  
como: Diâmetro  
das tubulações,  
material, ano de  
instalação e vida  
útil projetada.

---

Elaboração de  
campanhas  
periódicas e  
atividades com a  
participação da  
comunidade  
relativas à  
proteção dos  
mananciais e ao  
uso racional da  
água.

---

Realizar o  
monitoramento e  
compilação das  
análises do  
SISÁGUA para  
avaliar as  
condições de  
potabilidade da  
água do  
município

---

Criação de  
legislação para  
estabelecer  
prazos para

---

reforma e  
manutenção  
periódica dos  
poços  
comunitários  
antigos

---

Mapeamento  
detalhado dos  
poços tubulares,  
reservatórios e  
redes adutoras e  
criação de um  
sistema  
informatizado  
para cadastro do  
SAA na zona  
rural

Agradecemos a sua  
contribuição

Você é convidado a responder os outros eixos. Não fique de fora!

Caso tenha alguma dúvida, por favor nos contate pelo e-mail  
[ambiagri@bol.com.br](mailto:ambiagri@bol.com.br).

5. Caso tenha algum comentário ou sugestão, convidamos a usar o campo abaixo:

---

---

---

---

---

This content is neither created nor endorsed by Google.

Google Forms

# Vamos escolher as ações de Esgotamento Sanitário?

O Plano Municipal de Saneamento Básico propõe ações para melhorarmos os sistemas de saneamento básico de Não-Me-Toque. Pedimos a sua participação na escolha e priorização das ações.

O questionário está dividido em três etapas para avaliar as ações com relação à Gravidade do problema, Urgência da ação e Tendência de agravamento do problema.

Todas as ações dizem respeito eixo de ESGOTAMENTO SANITÁRIO. Ao final do questionário você terá acesso aos links dos formulários referentes aos outros eixos.

Desde já agradecemos a sua disponibilidade e contribuição, fundamental para construirmos e melhorarmos o saneamento básico do nosso município.

Vamos lá?!?!

\* Required

1. Eu faço parte: \*

*Mark only one oval.*

- do poder executivo de NMT
- do poder legislativo de NMT
- da comunidade de NMT
- da comissão de revisão do PMSB
- da empresa contratada para a revisão do PMSB
- Other: \_\_\_\_\_

Gravidade do problema

2. Responda usando a escala de 1 a 5 \*

Quais efeitos a não  
realização desse  
projeto poderá  
causar ao longo do  
tempo?

- 5** Extremamente grave.
- 4** Muito grave.
- 3** Grave.
- 2** Pouco grave.
- 1** Sem gravidade.

Mark only one oval per row.

	5 - Extremamente grave	4 - Muito grave	3 - Grave	2 - Pouco grave	1 - Sem gravidade
Executar reparos, substituição dos sistemas antigos por sistemas adequados. Conter vazamentos e promover a limpeza da área com caminhão limpa-fossa	<input type="radio"/>	<input type="radio"/>	<input type="radio"/>	<input type="radio"/>	<input type="radio"/>
Mapeamento e cronograma de fiscalização das ligações indevidas e notificação para remoção das mesmas	<input type="radio"/>	<input type="radio"/>	<input type="radio"/>	<input type="radio"/>	<input type="radio"/>
Programa de incentivos para adesão de sistema de esgotamento adequado	<input type="radio"/>	<input type="radio"/>	<input type="radio"/>	<input type="radio"/>	<input type="radio"/>
Realizar um cadastro, registro dos sistemas existentes com georeferenciamento em mapa	<input type="radio"/>	<input type="radio"/>	<input type="radio"/>	<input type="radio"/>	<input type="radio"/>
Realizar estudos do coeficiente de infiltração do solo, nível do lençol freático em pontos estratégicos do município e análise dos cursos hídricos lindeiros	<input type="radio"/>	<input type="radio"/>	<input type="radio"/>	<input type="radio"/>	<input type="radio"/>

Ampliar a fiscalização de limpeza de fossas sépticas, mantendo um controle temporal das residências atendidas e não atendidas. Implantar sistema de cobrança de multa e punição. Implantar sistema de cobrança de multa e punição

---

Solicitar projeto de viabilidade para implantação de redes de coleta e sistemas de tratamento coletivo de esgotos sanitários junto a concessionária

---

Estabelecer mecanismos legais que exijam das residências a implantação de sistema de esgotamento

---

Desenvolver um projeto de revitalização do Arroio Max

---

Mapear os pontos com odores, analisar as possíveis causas e implementar medidas de contenção de odores.

---

Programa de subsídios para limpeza de fossas de famílias de baixa renda

---

Sensibilizar a comunidade da zona rural e urbana quanto a importância da implantação de um sistema individual de tratamento de esgoto domiciliar

---

Tornar obrigatória a vistoria hidrossanitaria durante a instalação do sistema como condicionante para liberar o Habite-se, documento que atesta o imóvel estar pronto para uso de acordo com seu projeto

---

Tornar obrigatórias análise  
periódica dos efluentes  
tratados dos edifícios

---

Urgência da ação



3. Responda usando a escala de 1 a 5 \*

**Quanto tempo esse projeto pode esperar para ser realizado?**

- 5** Precisa de ação imediata.
- 4** É urgente.
- 3** O mais rápido possível.
- 2** Pouco urgente, o prazo ainda é longo.
- 1** Fica tranquilo, pode esperar!

Mark only one oval per row.

	5 - Precisa de ação imediata	4 - É urgente	3 - O mais rápido possível	2 - Pouco urgente, o prazo ainda é longo	1 - Fica tranquilo, pode esperar!
Executar reparos, substituição dos sistemas antigos por sistemas adequados. Conter vazamentos e promover a limpeza da área com caminhão limpa-fossa.	<input type="radio"/>	<input type="radio"/>	<input type="radio"/>	<input type="radio"/>	<input type="radio"/>
Mapeamento e cronograma de fiscalização das ligações indevidas e notificação para remoção das mesmas	<input type="radio"/>	<input type="radio"/>	<input type="radio"/>	<input type="radio"/>	<input type="radio"/>
Programa de incentivos para adesão de sistema de esgotamento adequado	<input type="radio"/>	<input type="radio"/>	<input type="radio"/>	<input type="radio"/>	<input type="radio"/>
Realizar um	<input type="radio"/>	<input type="radio"/>	<input type="radio"/>	<input type="radio"/>	<input type="radio"/>

cadastro, registro dos sistemas existentes com georeferenciamento em mapa

---

Realizar estudos do coeficiente de infiltração do solo, nível do lençol freático em pontos estratégicos do município e analise dos cursos hídricos lindeiros

Ampliar a fiscalização de limpeza de fossas sépticas, mantendo um controle temporal das residências atendidas e não atendidas.  
Implantar sistema de cobrança de multa e punição

Solicitar projeto de viabilidade para implantação de redes de coleta e sistemas de tratamento coletivo de esgotos sanitários junto a concessionária

Estabelecer mecanismos legais que exijam das residências a implantação de sistema de esgotamento

Desenvolver um projeto de revitalização do Arroio Max

Mapear os pontos com odores, analisar as possíveis causas e implementar medidas de contenção de odores.

---

Programa de subsídios para limpeza de fossas de famílias de baixa renda

---

Sensibilizar a comunidade da zona rural e urbana quanto a importância da implantação de um sistema individual de tratamento de esgoto domiciliar

---

Tornar obrigatória a vistoria hidrossanitaria durante a instalação do sistema como condicionante para liberar o Habite-se, documento que atesta o imóvel estar pronto para uso de acordo com seu projeto

---

Tornar obrigatórias análise periódica dos efluentes tratados dos edifícios

---

Tendência do problema

## 4. Responda usando a escala de 1 a 5 \*

**Se essa ação não for realizada hoje, com qual intensidade o problema vai piorar?**

5

Irà piorar rapidamente se nada for feito.

4

Irà piorar em pouco tempo se nada for feito.

3

Irà piorar.

2

Irà piorar a longo prazo.

1

A situação não tem tendência de piorar.

Mark only one oval per row.

5 - Irà piorar rapidamente se nada for feito

4 - Irà piorar em pouco tempo se nada for feito

3 - Irà piorar.

2 - Irà piorar a longo prazo.

1 - A situação não tem tendência de piorar.

Executar reparos, substituição dos sistemas antigos por sistemas adequados. Conter vazamentos e promover a limpeza da área com caminhão limpa-fossa.

Mapeamento e cronograma de fiscalizaca das ligações indevidas e notificação para remocao das mesmas

Programa de incentivos para adesão de sistema de esgotamento adequado

Realizar um cadastro, registro

dos sistemas  
existentes com  
georeferenciamento  
em mapa

---

Realizar estudos do  
coeficiente de  
infiltração do solo,  
nível do lençol  
freático em pontos  
estratégicos do  
município e analise  
dos cursos hídricos  
lindeiros

Ampliar a  
fiscalização de  
limpeza de fossas  
sépticas, mantendo  
um controle  
temporal das  
residências  
atendidas e não  
atendidas.  
Implantar sistema  
de cobrança de  
multa e punição.

Solicitar projeto de  
viabilidade para  
implantação de  
redes de coleta e  
sistemas de  
tratamento coletivo  
de esgotos  
sanitários junto a  
concessionária

Estabelecer  
mecanismos legais  
que exijam das  
residências a  
implantação de  
sistema de  
esgotamento

Desenvolver um  
projeto de  
revitalização do  
Arroio Max

Mapear os pontos

mapear os pontos  
com odores,  
analisar as  
possíveis causas e  
implementar  
medidas de  
retenção de  
odores.

---

Programa de  
subsídios para  
limpeza de fossas  
de famílias de baixa  
renda

Sensibilizar a  
comunidade da  
zona rural e urbana  
quanto a  
importância da  
implantação de um  
sistema individual  
de tratamento de  
esgoto domiciliar

Tornar obrigatória a  
vistoria  
hidrossanitaria  
durante a  
instalação do  
sistema como  
condicionante para  
liberar o Habite-se,  
documento que  
atesta o imóvel  
estar pronto para  
uso de acordo com  
seu projeto

Tornar obrigatórias  
análise periódica  
dos efluentes  
tratados dos  
edifícios

Agradecemos a sua  
contribuição

Você é convidado a responder os outros eixos. Não fique de fora!

Caso tenha alguma dúvida, por favor nos contate pelo e-mail  
[ambiagri@bol.com.br](mailto:ambiagri@bol.com.br).

5. Caso tenha algum comentário ou sugestão, convidamos a usar o campo abaixo:

---

---

---

---

---

---

This content is neither created nor endorsed by Google.

Google Forms